



خوش آمدید



زندگی در لوزان: راهنمای عملی





با حمایت:

ناشر: Ville de Lausanne, Bureau lausannois pour les immigrés (B.LI)
با همکاری Info cité

طراحی: alafolie.ch

تصاویر: Alexandre Pointet

عکس روی جلد: Giglio Pasqua / Schweiz Tourismus ©

نوبت چاپ: ژوئن ۲۰۲۳، چاپ هشتم

چکیده

4	به لوزان خوش آمدید
6	شهر لوزان در یک نگاه
8	اقامت در لوزان : در ابتدا چه باید کرد؟
9	تسهیلات خوش آمد گویی به شهر لوزان
11	متخصصین مهاجرت، ادغام و مبارزه با نژادپرستی برای شما اطلاعات و راه های ارتباطی (بر اساس موضوع)
14	- مجوزهای اقامت
16	- مسکن
20	- اشتغال
23	- کلاس های زبان فرانسه و دیگر آموزش ها
25	- مدرسه
28	- خانواده
31	- بیمه ها
34	- سلامتی
38	- حمل و نقل
42	- امور مالی، مالیاتی و مخابراتی
45	- سرگرمی ها
47	- زندگی شهروندی
50	- نقشه لوزان

به لوزان خوش آمدید

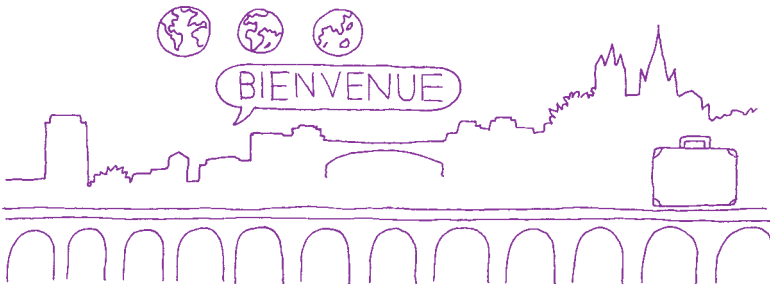
لوزان، شهری فراگیر

مدیریت شهری مانند لوزان، به معنی تلاش‌یست پیوسته، برای برقرار کردن تعادل بین ثبات و توسعه و کوشش به منظور ایجاد سازش میان منافع مختلف و گاهی اوقات متضاد. این بخصوص به معنی ایجاد توافق و هماهنگی تا حد امکان است بین ساکنان این شهر و تمام جوامعی که آن را تشکیل می‌دهند. این دسته از مسائل برای لوزان اهمیت ویژه‌ای دارد، زیرا شهر ما نزدیک به ۱۵۰ هزار نفر جمعیت دارد که ۴۲ درصد آنها پاسپورت سوئیس ندارند. این تنوع در اصل و ریشه همچنین اجتماعی، یک فرصت خوبیست: با در اشتراک گذاشتن فرهنگ‌های متفاوت، فرهنگ‌های ما غنی‌تر میشوند و افق دید ما گسترده‌تر میشود. ما یاد میگیریم که یکدیگر را بشناسیم و به یکدیگر احترام بگذاریم. اما اگر نتوانیم با احترام به فرهنگ همه افراد، تک تک آن‌ها را در جامعه جذب و جلب کنیم، شکنندگی در جامعه ایجاد میشود.

اگر لوزان در این امر موفق بوده و نمونه‌ای از یک جامعه باز و متنوع است، بخصوص به لطف تلاش‌های اداره مهاجران لوزان (Bureau lausannois pour les immigrants - BLI) و همگام‌های آن بوده، که با کار و تلاش همه روزه خود، لوزان را به شهری فراگیر، مهمان نواز و دلپذیر برای زندگی برای همه تبدیل کرده‌اند. بروشور حاضر، یک نمونه از این تلاش‌هاست.

۱-۲۰۲۱

Grégoire Junod، شهردار لوزان



بروشوری برای داشتن زندگی خوب و دلپذیر در لوزان

بدون شک، لوزان یک شهر بین المللی است که در آن ۱۶۰ ملیت مختلف در کنار یکدیگر زندگی می کنند. ملاقات، تبادل نظر و گفتگو باعث سازش پیوندها و شناخت بهتر یکدیگر میان افراد می شود. این سازش پایه ایست اساسی، برای احساس خوب و راحتی کردن، در محل زندگی، کار، تحصیل، ورزش، تفریح و فعالیت های فرهنگی ما. این به معنای اهل شهر ما بودن است، اینگونه ما احساس شهروندی می کنیم. همچنین این نحوه زندگی کردن در لوزان است.

شهر لوزان، به همراه انجمنهای همگام خود، روزانه خود را متعهد می داند که جایگاه هر کس در جامعه، و برابری بین تک تک افراد را بدون در نظر گرفتن اصلیت، سن یا جنسیت تضمین کند. بروشور «زندگی در لوزان: راهنمای عملی» این تعهد را منعکس کرده، همچنین در تبدیل لوزان به شهری که تمام ساکنان از آن امکان بهره مندی را داشته باشند، مشارکت می کند.

اطلاعات کاربردی زیادی به زبان ساده برای همه جنبه های زندگی روزمره در این بروشور گنجانده شده است: از جمله در رابطه با مسکن، کار، مدرسه، امور مالی همچنین تفریحات و آموزش. سعی بر آن بوده که این مطالب برای همه افراد، چه افرادی که به تازگی وارد لوزان شده اند، چه برای کسانی که چند ماه یا مدت زیادی است در اینجا زندگی می کنند و همچنین برای کسانی که به شهر ما و محیط زندگی آن علاقمند هستند، مفید باشد. این بروشور نتیجه همکاری پر ثمر بین اداره مهاجران لوزان (Bureau lausannois pour les immigrés - BLI)، بخش های مختلف اداره مدیریت شهری و بسیاری از انجمن ها و نهادهای عمومی فعال در منطقه لوزان است. مایلم در اینجا از آنها به خاطر مشارکتشان تشکر کنم.

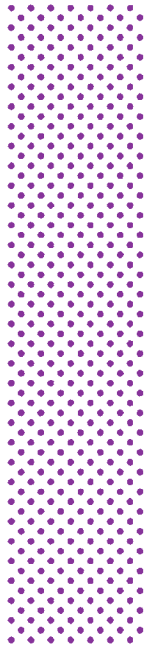
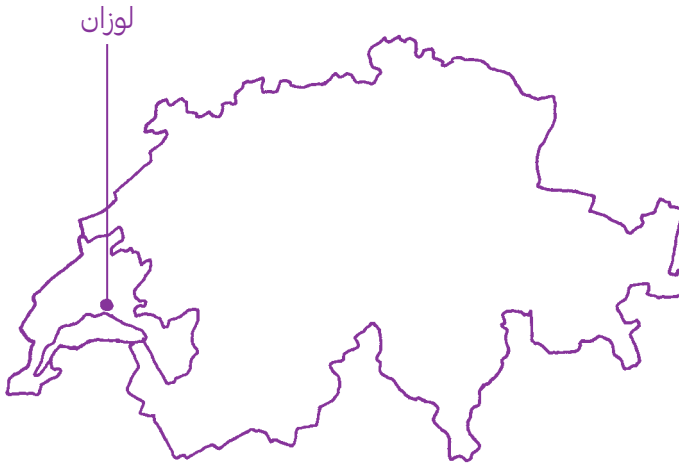
بازدید خوشی را از تمام زیبایی های شهرمان برای شما آرزومندم!



Émilie Moeschler، مشاور شهرداری، ریاست ورزش و همبستگی اجتماعی

شهر لوزان در یک نگاه

لوزان، چهارمین شهر بزرگ سوئیس، ویژگی‌های یک شهر میزبان المپیک و پایدار را دارا بوده، و همچنین، مکانی برای آموزش و فرهنگ است. لوزان که یک مقصد توریستی محبوب محسوب میشود، میزبان بسیاری از شرکت‌های بین‌المللی بوده، هم کیفیت خوب زندگی و هم جذابیت اقتصادی را ارائه می‌دهد.





18

منطقه مختلف در شهر

3 تپه

که شهر لوزان بر روی آنها ساخته شده است

33 هکتار

تاکستان متعلق به شهر



5

بار در شب

اعلام ساعت توسط نگهبان کلیسای لوزان از بالای برج کلیسا

500

متر

اختلاف ارتفاع بین بالا و پایین شهر



100 عضو

شورای شهر

42%

درصد از جمعیت لوزان

پاسپورت سوئیسی ندارند



168

ملیت مختلف

23 000

شرکت

در لوزان و حومه



سالی که لوزان به عنوان پایتخت کانتون وود ثبت شد

1803

150 000

نفر در ژانویه ۲۰۲۳ به عنوان ساکنان این شهر سرشماری شدند



350 هکتار

پارک و باغ

215 000

شغل توسط اقتصاد محلی ایجاد شده است

هر ساله در لوزان آموزش می بینند

39 000

دانش آموز



اقامت در لوزان: در ابتدا چه باید کرد؟

در بدو ورود شما به لوزان، باید اقدامات خاصی را انجام دهید و اغلب اوقات، مهلت انجام آنها کوتاه است. در اینجا لیستی از این اقدامات مورد اشاره قرار گرفته است که به ترتیب اولویت دسته بندی شده است.

- اسم نویسی در اداره کنترل ساکنین (Service du contrôle des habitants) (مهلت ۱۴ روزه) (ص ۱۶)
- درخواست اجازه اقامت (در اسرع وقت) (ص ۱۴)
- قرارداد بیمه درمانی اجباری (مهلت ۳ ماهه) (ص ۳۱)
- ثبت نام کودکان در مدرسه (ص ۲۵)
- ثبت در خدمات صنعتی لوزان (Services industriels de Lausanne) (ص ۱۶)
- قرارداد بیمه آتش سوزی (ص ۳۳)
- اطلاعیه به اداره مالیات کانتون (Administration cantonale des impôt) (ص ۴۲)
- تعویض گواهینامه رانندگی خارجی و درخواست پلاک سوئیس برای ماشین شما (مهلت ۱۲ ماهه) (ص ۴۰)

سوالی دارید؟

در این بروشور اطلاعات زیادی را خواهید یافت که بر اساس موضوع دسته بندی شده اند. همچنین راه ارتباطی با افراد و ارائه دهندگان خدماتی را خواهید یافت که می توانند به شما کمک کنند.



تسهيلات خوشامدگويي لوزان

سالانه حدود ۱۵۰۰۰ نفر در لوزان ساکن می شوند و جمعیت ساکنین لوزان شامل بیش از ۱۶۰ ملیت است. از هر کجا که آمده اید، شهر لوزان مایل است ورود شما را تسهیل کند.

عصر خوشامدگويي شهرداری

شهر لوزان هر ساله افراد تازه وارد را به یک مهمانی خوشامدگويي دعوت می کند. اعضای شهرداری و خدمات اداری برای خوشامدگويي به شما و اطلاع رسانی از فعالیت های خود حضور دارند. همچنین مترجمان برای ارائه ترجمه.

www.lausanne.ch/accueil 

Info cité

Info cité محل اصلی اطلاعات مربوط به شهر لوزان است اهالی لوزان را در رابطه با رویه های اداری خاص راهنمایی کرده، و آنها را طبق میلشان، برای آشنایی با شهر و بازدید از آن همراهی می کند. همچنین اطلاعات و اسنادی را ارائه می دهد که به بسیاری از سؤالات پاسخ میدهند و شما را برای دریافت خدمات مورد نیازتان نزد بخش ذیصلاح، راهنمایی میکند.

Info cité

Place de la Palud 2, 1002 Lausanne 
Tel. 021 315 25 55, infocite@lausanne.ch
www.lausanne.ch/infocite
دوشنبه تا جمعه از ساعت ۸ الی ۱۷



بروشور «زندگی در لوزان : راهنمای عملی»

بروشوری که در دست دارید توسط اداره مهاجران لوزان (Bureau lausannois pour les immigrés - BLI) منتشر شده و به ۱۲ زبان قابل مطالعه است. این بروشور خصوصاً در پیشخوان های BLI، Info cité و اداره کنترل ساکنین شهر لوزان قابل دسترسی می‌باشد.

Bureau lausannois pour les immigrés (BLI)

Place de la Riponne 10, 1002 Lausanne 
Tel. 021 315 72 45, bli@lausanne.ch, www.lausanne.ch/bli
دوشنبه تا جمعه از ساعت ۸ تا ۱۲، ۱۳ تا ۱۷

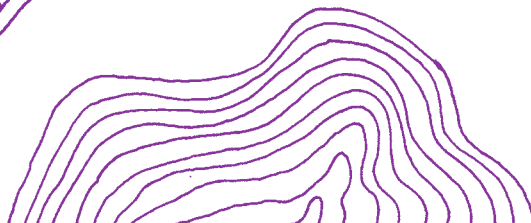
"زندگی، یادگیری، کار"

دفتر "زندگی، یادگیری، کار" بخشی از (BLI) اطلاعاتی را به زبان شما در مورد اشتغال، آموزش و زندگی روزمره در لوزان به طور رایگان و به زبان های فرانسوی، اسپانیایی، پرتغالی و انگلیسی ارائه می دهد. برای زبان های دیگر، می توانید درخواست کنید تا یک مترجم حضور داشته باشد.

www.lausanne.ch/permanence-bli 

دوشنبه از ساعت ۱۷ تا ۱۹، شنبه از ساعت ۱۰ تا ۱۲

به عنوان بخشی از خدمات «زندگی، یادگیری، کار»، اداره مهاجران لوزان مکرراً مترجمان عضو انجمن Appartenances را برای ترجمه مصاحبه ها دعوت می کند. شما هم می‌توانید از این انجمن به ویژه برای ترجمه کتبی برخی از اسناد (مثلاً دیپلم یا گواهی تولد) کمک بخواهید.
www.appartenances.ch



متخصصان مهاجرت، ادغام در جامعه و مبارزه با نژادپرستی برای شما

در سوئیس، قانونی برای اتباع خارجی و حل و جذب آنها در جامعه (LEI) وجود دارد. بر اساس این قانون، مهاجران باید به محض ورود، مورد استقبال قرار گرفته و از محل اقامت جدید خود مطلع شوند. یک ماده قانونی (ماده 261bis از Code pénal) نیز برخی از رفتارهای نژادپرستانه را مجازات می کند. بسیاری از نهادها، انجمن ها و افراد وظیفه اجرای این قوانین را بر عهده دارند. در اینجا به معرفی برخی از این سازمان ها می پردازیم.

اداره مهاجران لوزان (BLI - Bureau lausannois pour les immigrés)

BLI یک اداره وابسته به شهر لوزان است که در زمینه ادغام و پیشگیری از نژادپرستی تخصص دارد. همزیستی مسالمت آمیز و فرصت های برابر را ترویج میدهد. همچنین از شهرداری در زمینه سیاست ادغام اتباع خارجی در جامعه حمایت می کند.

BLI در مرکز شهر واقع شده و همه افراد را بدون در نظر گرفتن پاسپورت، وضعیت اقامتی یا کشور مبدا به چندین زبان راهنمایی می کند، به عنوان مثال در مورد:

- ارائه های دوره های آموزشی زبان فرانسه
- نحوه ی جستجو برای کار و یا آموزش
- معادل سازی مدرک تحصیلی اخذ شده در خارج از کشور
- زندگی روزمره در لوزان
- شرایط و موقعیت نژادپرستی
- حقوق سیاسی افراد
- تحقق یک طرح جمعی به منظور جلب و جذب
- اخذ تابعیت

BLI همچنین مسئول دفتر اطلاع رسانی نژادپرستی (Info-racisme) است. این دفتر از هر کسی که در لوزان با نژادپرستی مواجه است، پشتیبانی می‌کند و به او اطلاعات مورد نیاز را ارائه می‌دهد. این خدمات به طور محرمانه و رایگان ارائه میشوند.

Bureau lausannois pour les immigrés (BLI)

Place de la Riponne 10, 1002 Lausanne

Tel. 021 315 72 45, bli@lausanne.ch

www.lausanne.ch/bli

دوشنبه تا جمعه از ساعت ۸-۱۲، ۱۳-۱۷

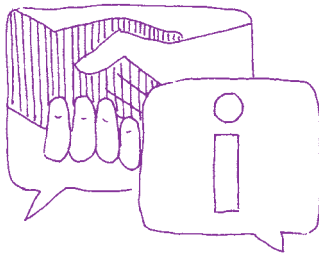
Permanence Info-racisme

Place de la Riponne 10, 1002 Lausanne

Tel. 021 315 20 21, inforacisme@lausanne.ch

www.lausanne.ch/info-racisme

دوشنبه، چهارشنبه و پنجشنبه از ساعت ۱۴ تا ۱۷ یا با تعیین وقت قبلی



دفتر کانتونی برای ادغام اتباع خارجی و پیشگیری از نژادپرستی

(Bureau cantonal pour l'intégration des étrangers et la prévention du racisme - BCI)

BCI از جمله خدمات کانتون وود محسوب می‌شود که در زمینه ادغام و پیشگیری از نژادپرستی تخصص دارد. BCI در لوزان و در سه شهر دیگر در کانتون وود شعبه دارد. بروشور «به کانتون وود خوش آمدید» BCI اطلاعاتی را در اختیار مهاجرانی قرار می‌دهد که اخیراً به محدوده کانتون وود رسیده‌اند. این اطلاعات به ۱۶ زبان ترجمه شده و در وب سایت قابل دسترسی هستند:

www.vaud-bienvenue.ch

همچنین BCI برای هر قربانی یا شاهد اعمال نژادپرستانه یا تبعیض آمیز در کانتون وود، خارج از لوزان نیز مشاوره رایگان ارائه می‌دهد. این مشاوره‌ها فقط با قرار قبلی و در صورت درخواست به چندین زبان صورت می‌پذیرند.

**Bureau cantonal pour l'intégration des étrangers
et la prévention du racisme (BCI)**

Avenue de Sévelin 46, 1014 Lausanne

Tel. 021 316 49 59, info.integration@vd.ch

www.vd.ch/integration

La Fraternité du Centre social protestant Vaud (CSP Vaud)

انجمن La Fraternité از CSP Vaud به تمام افراد سوئیسی و اتباع خارجی که به دنبال اطلاعاتی در رابطه با مهاجرت هستند در مراحل اداری، قانونی و اجتماعی کمک می کند. برای مثال: درخواست برای اجازه اقامت یا پیوند خانوادگی.

Centre social protestant Vaud (CSP Vaud) - La Fraternité

Place Arelaud 2, 1003 Lausanne

Tel. 021 560 60 98, frat@csp-vd.ch, www.csp.ch/fraternite

مشاوره بدون قرار قبلی سه شنبه و پنجشنبه از ساعت ۱۷ تا ۱۹
و برای مهاجران غیرقانونی روزهای جمعه از ساعت ۹ صبح تا ۱۲

انجمن‌های مهاجرین

در کانتون وود و در لوزان، انجمن‌های بسیاری وجود دارند که توسط و برای مهاجران ایجاد شده اند. در چهار چوب این انجمن‌ها، می‌توانید با افرادی که از کشور شما می‌آیند یا به زبان شما صحبت می‌کنند آشنا شوید. برای دسترسی به لیست این انجمن‌ها به وب سایت (BLI) مراجعه کنید.

www.lausanne.ch/associations-migrants

Rainbow Spot

انجمن Rainbow Spot از مهاجرین + LGBTIQ که در کانتون وود زندگی می‌کنند حمایت می‌کند. آنها را در جریان تشریفات اداری، قانونی و اجتماعی همراهی و مطلع می‌کند. این انجمن همچنین به افراد + LGBTIQ امکان ملاقات با یکدیگر را میدهد..

www.rainbowspot.ch 🌐



اطلاعات و راه‌های ارتباطی

مجوزهای اقامت

سیاست مهاجرتی سوئیس

- رویه های مجوز اقامت شما بسته به اینکه از کجا می آید، متفاوتند. سوئیس بین اتباع:
 - از اتحادیه اروپا و انجمن تجارت آزاد اروپا (EU/EFTA)
 - (Union européenne et de l'Association européenne de libre-échange)
 - فهرست کشورهای EU/AELE را در پایین این صفحه می بینید.
 - از کشورهای ثالث (یعنی همه کشورهای خارج از EU/AELE) تفکیک قائل میشود.

مجوزهای اقامت

- هر فردی با ملیت خارجی که بخواهد بیش از سه ماه در سوئیس مستقر شود نیاز به اجازه اقامت دارد. به ویژه برای:
 - کار یا تحصیل در سوئیس
 - پیوستن به اعضای خانواده اش
- مجوزهای اقامت به شکل ذیل در نظر گرفته شده اند:
 - L برای اجازه اقامت کوتاه مدت
 - B برای اجازه اقامت
 - C اجازه اقامت برای ساکن شدن
 - G اجازه اقامت برای اتباع خارجی که در کشور هم‌مرز سوئیس زندگی میکنند.

از کجا می توان برای درخواست اجازه اقامت اقدام کرد؟ اگر تابع UE/AELE هستید به اداره کنترل ساکنین منطقه خود (*contrôle des habitants*) مراجعه کنید. اگر تابع کشور دیگری (کشور ثالث) هستید، به سفارتخانه یا کنسولگری سوئیس در کشور محل اقامت خود مراجعه کنید. این نهاد ها سپس با مقامات دیصلاح، یعنی خدمات جمعیتی کانتون وود، ارتباط برقرار خواهند کرد.

پناهندگی

افرادی که در سوئیس درخواست پناهندگی میکنند، می توانند مجوز اقامت دریافت کنند. تصمیمات در این رابطه توسط کنفدراسیون اخذ می شود. مجوزهای اقامت زیر در این رابطه وجود دارند:

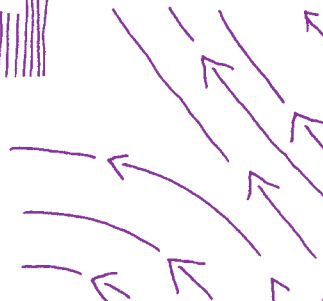
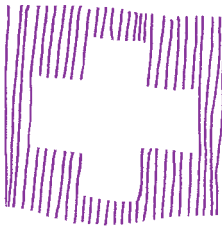
- N مجوز برای پناهجو
- B اجازه اقامت پس از اخذ پناهندگی
- F اجازه اقامت موقت
- S برای حفاظت موقت

در بروشور «به کانتون وود خوش آمدید» و در وبسایت اطلاعات جزئی به زبان خود در مورد مجوزهای اقامت پیدا خواهید کرد:

www.vaud-bienvenue.ch 

آیا میدانستید؟

مهاجران بدون مجوز می توانند تحت شرایط خاصی وضعیت خود را قانونی کنند. آیا این موضوع شامل شما می شود؟ از پیشخوان بدون مجوزان Fraternité از CSP Vaud درخواست راهنمایی کنید. (به صفحه ۱۳ مراجعه کنید).



مسکن

ثبت نام در اداره کنترل ساکنین (Service du contrôle des habitants)

همه ساکنان لوزان باید در اداره کنترل ساکنین ثبت نام کنند. این مسئله می‌بایست حداکثر طی ۱۴ روز از پس از ورود افراد به شهر انجام شود.

ابتدا باید اطلاعات و مدارک زیر را ارسال کنید:

- اطلاعات هویتی کامل (نام خانوادگی، نام، تاریخ تولد، ملیت)
- تاریخ ورود به لوزان
- آدرس در لوزان
- کپی یک سند شناسایی
- اگر تابعه یک کشور خارجی هستید، باید دلیل اقامت خود را نیز ذکر کنید، می‌توانید این اطلاعات را از طریق پست یا ایمیل ارسال کنید.
- سپس، اداره کنترل ساکنین با شما تماس خواهد گرفت. بسته به موقعیت شخصی شما، اطلاعات جزئی‌تری نیز از شما درخواست خواهد شد. به بیان دیگر، نسبت به موقعیت و شرایط، اطلاعات مورد نیاز متغیر است.
- همچنین می‌توانید از اطلاعات داخل وب سایت نیز بهره ببرید.

Service du contrôle des habitants (CH) 📍

Rue du Port-Franc 18, 1002 Lausanne

Tel. 021 315 31 33, ch@lausanne.ch, www.lausanne.ch/ch

دوشنبه تا جمعه از ساعت ۸ تا ۱۱:۳۰ و ۱۳ تا ۱۶:۳۰

اداره خدمات صنعتی لوزان (SiL - Services industriels de Lausanne)

اداره خدمات صنعتی لوزان مسئولیت برق و گاز را به عهده دارد. پس از ثبت نام در اداره کنترل ساکنین، باید در SiL نیز ثبت نام کنید (فقط در صورتی که محل اقامت یا اجاره نامه به نام شما باشد). می‌توانید از طریق زیر این کار را انجام دهید:

- از طریق اینترنت
- در پیشخوان
- تلفنی

Services industriels de Lausanne (SiL) - Espaces clients 📍

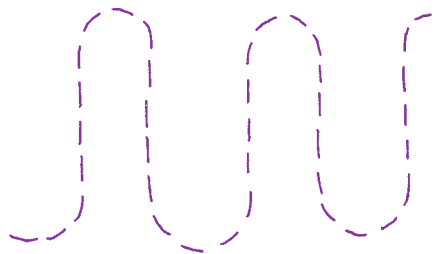
Place Chauderon 23, 1002 Lausanne

دوشنبه تا جمعه ۸ تا ۱۳، ۱۲ تا ۱۷

Place de l'Europe 2, 1002 Lausanne

دوشنبه تا جمعه از ساعت ۹ تا ۱۸:۳۰ - شنبه ۹ تا ۱۷

Tel. 0842 841 841, www.lausanne.ch/sil



جستجو برای مسکن

در لوزان برای جستجوی آپارتمان یا خانه از اینترنت استفاده کنید. برای جست و جوی تبلیغات به وبسایت های زیر مراجعه کنید :

www.homegate.ch .

www.immoscout24.ch .

www.immostreet.ch .

www.anibis.ch .

با نزدیکان خود مشورت کرده، و از شبکه های اجتماعی بهره ببرید!

قرارداد اجاره

اگر از اقامتگاه مورد علاقه خود بازدید می کنید، می توانید پرونده ای را به مالک آن اقامتگاه یا به بنگاه مدیریت ملکی تحویل دهید. این پرونده معمولاً از مدارک زیر تشکیل میشود :

• کارت شناسایی (و مجوز اقامت)

• فیش حقوقی سه ماه گذشته

• بیمه RC-Ménage (به صفحه ۳۳ مراجعه کنید)

• گواهی عدم بدهکاری از (Office des poursuites)

اگر با درخواست اجاره مسکن شما موافقت شد، شما قبل از سکونت در آن مکان، یک قرارداد اجاره نامه را امضا کرده، و یک مبلغی را باید به عنوان ضمانت نزد بانک گرو بگذارید.

در سوئیس هر ماه هزینه اجاره محل اقامت خود را پرداخت می کنید که همان اجاره بهای شماست. همچنین، این مبلغ شامل برخی خدمات رفاهی (از جمله آب، گرمایش، مخارج سربرداری و غیره) می شود، اما هزینه برق را باید جداگانه بپردازید (به Sil ص ۱۶ مراجعه کنید).

ضمانت اجاره

ضمانت اجاره اغلب معادل ۳ ماه اجاره خانه می باشد. این مبلغ در یک حساب بانکی سپرده میشود. زمانی که شما از آن مسکن نقل مکان می کنید، و اگر همه چیز در مسکن مرتب و سالم باشد، این مبلغ به شما برگردانده میشود. آیا مبلغ مورد نیاز را ندارید؟ از یک **société de cautionnement** درخواست کنید که این مبلغ را به شما قرض دهد! توجه داشته باشید، که به میزان مبلغی که قرض می گیرید، بهره تعلق می گیرد.



Gérance Ville

بخش بنگاه‌های شهر لوزان (Service des gérances)، مسئولیت بسیاری از واحدهای مسکونی، اماکن تجاری و سایر امکان دیگر را به عهده دارد. می‌توانید اعلانات و همچنین اطلاعات به منظور اجاره آنها را در www.lausanne.ch/immobilier، تحت نام «Gérance Ville» بیابید. انتخاب مستاجران برای تضمین بی‌طرفی به یک هیات واگذار میشود.

Service des gérances

Place Chauderon 9, 1002 Lausanne. Tel. 021 315 49 49
gerances@lausanne.ch, www.lausanne.ch/service-ger
 دوشنبه تا جمعه از ساعت ۸ الی ۱۱:۳۰ - ۱۳ الی ۱۶:۳۰

کارگاه های آموزشی Infolog

آیا برای یافتن محل اقامت به کمک نیاز دارید؟ مدد کارهای اجتماعی بخش امداد اجتماعی برای مسکن شهر لوزان، میتوانند به شما مشاوره و پشتیبانی لازم را ارائه کنند. خدمات Infolog جلسات اطلاعاتی و کارگاه های جستجوی مسکن را به طور رایگان و بدون نیاز به ثبت نام ارائه می‌دهد.

Dispositif d'aide sociale au logement

Rue de l'Ale 31, 1002 Lausanne. Tel. 021 315 76 27
 سه شنبه از ساعت ۱۳:۳۰ تا ۱۵:۳۰

جشن همسایه ها (Fête des Voisin·e·s)

هر سال، در آخرین جمعه ماه می، مراسم «جشن همسایه‌ها» برگزار می‌شود. این رویداد به شما این امکان را می‌دهد که همسایگان خود را بهتر بشناسید. اگر تازه وارد لوزان شده اید، این روز میتواند برای شما بسیار مفید باشد. اداره معماری و مسکن شهر لوزان (Service d'architecture et du logement) با کمال میل شما را برای برنامه ریزی این جشن کمک و راهنمایی می‌کند.

Service d'architecture et du logement

Place Chauderon 9, 1002 Lausanne
 Tel. 021 316 56 22, lafetedesvoisins@lausanne.ch
www.lausanne.ch/lafetedesvoisins

« I ♥ mes voisins. Le guide du bon voisinage »

چند اصل ساده را برای ترویج زندگی خوب مشترک یاد آوری می‌کند. این بروشور به چندین زبان موجود است و توسط اداره مهاجران لوزان (BLI) با همکاری خدمات عمران و مسکن (Service d'architecture et du logements) منتشر شده است.



www.lausanne.ch/bli > publications

انجمن دفاع از مستاجرين

(ASLOCA - Association de défense des locataires)

ASLOCA یک انجمن متخصص در حقوق مستاجران است. آنها را از حقوقشان آگاه می کند و در صورت عدم رعایت حقوقشان، از آنها دفاع می کند. این انجمن با برقراری مشاوره فردی، و همچنین عرضه خدمات در اداره، به مستاجرين کمک می کند تا راه حلی برای مشکلات خود بیابند. در صورت تمایل به عضو شدن و بهرمندی از این خدمات، به طور آنلاین ثبت نام کنید:

vaud.asloca.ch

تفکیک زباله

شهر لوزان برای حفاظت از محیط زیست و تولید انرژی یک سیستم تفکیک زباله راه اندازی کرده است. انواع مختلفی از سطل های زباله و مکان های تفکیک زباله در نظر گرفته شده اند. زباله های خانگی - یعنی زباله هایی که نمی توان آنها را تفکیک کرد، به عنوان مثال پلاستیک - باید در کیسه های رسمی سبز و سفید (و سپس در سطل های زباله ساختمان شما) دور ریخته شوند. می توانید کیسه های مذکور را در اندازه های مختلف از سوپرمارکت ها خریداری کنید.

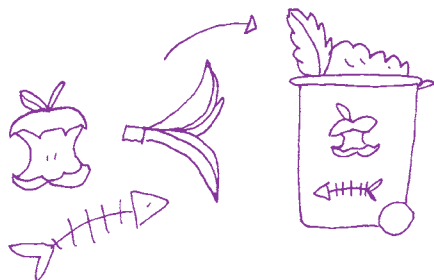
زباله های قابل بازیافت، به عنوان مثال کاغذ، شیشه و زباله های زیستی (که کمپوست نیز نامیده می شوند)، باید در سطل های مخصوص نزدیک خانه شما انداخته شوند. شما می توانید آلومینیوم، قلع، روغن های معدنی و گیاهی و همچنین منسوجات را به (écopoints) مخزن های دفع و تفکیک زباله محله خود بیاورید. چوب، PET، و تجهیزات الکترونیکی در نقاط جمع آوری یا در مراکز بازیافت ثابت یا بسیار جمع آوری می شوند (مکان ها و برنامه های جمع آوری در www.lausanne.ch/ramassage درج شده اند).

چگونه زباله های خود را به درستی دسته بندی کنیم؟ یک بروشور به این منظور تهیه شده است که تفکیک زباله در لوزان را به چندین زبان توضیح می دهد. می توانید آن را در وب سایت شهر پیدا کنید:

www.lausanne.ch/trier 

آیا میدانتید؟

در کاتون وود، از هر ۱۰ خانوار، ۷ خانوار محل اقامت خود را اجاره می کنند. در مقایسه با سایر کشورها، تعداد مالکین نسبت به مستاجرين کمتر است.



اشتغال

جستجوی کار

- آیا به دنبال شغل هستید؟ در سوئیس، برای جستجو و یافتن شغل، می توانید به عنوان مثال:
 - به پیشنهادات شغلی در اینترنت پاسخ دهید (به عنوان مثال در www.jobup.ch).
 - در یک آژانس کاریابی ثبت نام کنید (Adecco, Planet Interim, Career Plus، و غیره).
 - برای شرکت های مورد علاقه خود داوطلبانه یک درخواست کار ارسال کنید.
 - با اطرافیان خود و یا روی شبکه های اجتماعی در این مورد گفت و گو کنید.
- دفتر «زندگی، یادگیری، کار» (BLI) اطلاعات و توصیه های لازم را به زبان خودتان در مورد مراحل که برای جستجوی کار باید طی کنید به شما ارائه می دهد (به صفحه ۱۰ مراجعه کنید).

پرونده متقاضی کار

- برای پاسخ به یک پیشنهاد شغلی، معمولاً یک پرونده متقاضی کار ارسال می شود. در این پرونده، یک کپی از مدارک زیر وجود دارد:

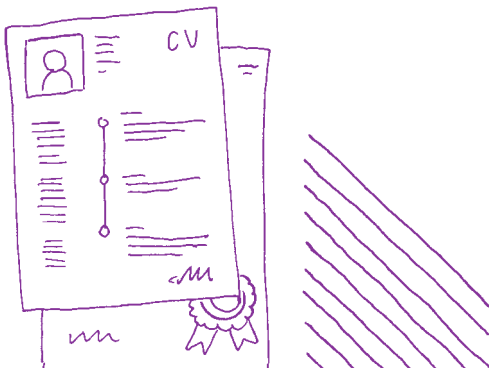
- انگیزه نامه
- Curriculum vitae (CV)
- گواهی از کارفرماهای پیشین شما و تجربه های شغلی
- گواهینامه های آموزشی

هنگامی که به سوئیس می رسید، مطمئن شوید که این اسناد به روز، به طرز مناسب ارائه شده و به فرانسوی ترجمه شده اند. این امر پاسخگویی سریع به پیشنهادات شغلی را برای شما ممکن می سازد و شانس شما را برای کار یابی بیشتر می کند.

آیا برای پرونده درخواست خود به کمک نیاز دارید؟ در لوزان، برخی از افراد می توانند به شما کمک کنند تا CV خود را (دوباره) تهیه کرده و انگیزه نامه خود را بنویسید. به آنها نویسندگان برای عموم می گویند.

مثلاً:

Les scribes www.lesscribes.ch
Point d'Appui www.eglisemigrationvd.com یا





قرارداد کار

در سوئیس، قرارداد کار با مدت معین (مدت زمان محدود) و با مدت نامعین (مدت زمان نامحدود) تنظیم می‌شود، همچنین، می‌تواند برای اشتغال تمام وقت یا پاره وقت باشد. به محض اینکه شما و شخصی که شما را استخدام می‌کند در مورد شرایط کار توافق کنید معتبر است. قرارداد شفاهی نیز معتبر است اما توصیه می‌شود قرارداد به صورت کتبی تنظیم و امضا شود. آیا در مورد قرارداد، شرایط استخدام (حقوق، تامین اجتماعی و ...) یا شرایط کار در یک شرکت (دوره های قانونی کار و استراحت، حفاظت از سلامت و ...) سوالی دارید؟ بازرسی کار لوزان (Inspection du travail Lausanne) می‌تواند اطلاعاتی را در اختیار شما قرار دهد.

Inspection du travail Lausanne

Place de la Riponne 10, 1002 Lausanne

Tel. 021 315 76 80, itl@lausanne.ch, www.lausanne.ch/itl

دوشنبه تا جمعه از ساعت ۸ - ۱۱:۳۰ تا ۱۷

چهارشنبه از ساعت ۱۳ تا ۱۷ فقط تلفنی (صبح ها تعطیل است)

حقوق

دستمزد یا حقوق مبلغ پولی است که کارفرما هر ماه به ازای کارتان به شما پرداخت می‌کند. به طور کلی، شما می‌توانید در طول مصاحبه شغلی در مورد میزان دستمزد خود با کارفرما مذاکره کنید. برای اطلاع از اینکه چه دستمزدی می‌توانید درخواست کنید (بسته به حرفه و سال های تجربه خود)، به وب سایت www.lohnrechner.ch مراجعه کنید.

در سوئیس، قراردادهای کار جمعی (CCT) شرایط کاری خوب و حقوق مناسب را تضمین میکنند. این قراردادهای بین اتحادیه های کارگری (انجمن های نماینده کارگران) و کارفرمایان منعقد میشوند. چندین اتحادیه کارگری در سوئیس وجود دارند که بزرگترین آنها UNIA نام دارد.

www.unia.ch

افرادی که در سوئیس زندگی و کار می‌کنند باید مالیات بپردازند. این مالیات ها با توجه به دستمزد، ثروت و وضعیت خانوادگی شما محاسبه می‌شوند (به صفحه ۴۲ مراجعه کنید).



بیمه تامین اجتماعی

- در سوئیس کارفرما یا مکلفند که کارگران و کارمندان خود را در بیمه اجتماعی ثبت نام کنند. تا ایشان بتوانند از مزایای بیمه‌ها بهره مند شوند. میزان مشارکت در این بیمه‌ها در فیش حقوقی که هر ماه دریافت می‌کنید درج می‌شود.
- تحت پوشش AVS بودن برای اشخاصی که در آمد سالانه آنها بیش از ۲۳۰۰ فرانک باشد اجباری است (در صورتی که برای یک فرد یا یک خانواده کار می‌کنید، به میزان در آمد سالانه ربط نخواهد داشت).
- تحت پوشش 2e pilier (یا LPP) بودن از درآمد ۲۱۵۱۰ فرانک در سال و بیشتر اجباری است.
- بیمه حوادث شغلی (LAA) اجباری است.
- اگر بیش از ۸ ساعت در هفته کار می‌کنید، کارفرما باید شما را در برابر حوادث شغلی و غیر شغلی بیمه کند. در صفحات ۳۱ تا ۳۳ اطلاعات بیشتری در مورد انواع مختلف بیمه خواهید یافت.

بیکاری

هر کسی که به دنبال شغل است، کارش را از دست داده یا در حال ترک شغل است، میتواند در اداره کار منطقه (Office régional de placement - ORP) ثبت نام کند. برای استفاده از مزایای بیمه بیکاری (کمک مالی در زمان بیکاری)، اقامت رسمی در لوزان و حداقل ۱۲ ماه کار در سوئیس در ۲۴ ماه گذشته ضروری است. اجازه اقامت نیز اجباری است. مشاوران ORP به شما کمک می‌کنند تا در اسرع وقت شغلی را (دوباره) پیدا کنید. برای تازه واردانی که دارای مجوز اقامت هستند، ORP برای یافتن شغل، هنگام ثبت نام، در پیشخوان، به شما یک روند همراهی برای کار یابی پیشنهاد می‌کند.

Office régional de placement (ORP) 📍

Place Chauderon 9, 1002 Lausanne
Tel. 021 315 78 99, orp@lausanne.ch, www.lausanne.ch/orp
دوشنبه تا جمعه از ساعت ۷:۳۰ تا ۱۱:۴۵ و ۱۳ تا ۱۷

آیا میدانستید؟

اگر برای یک فرد یا یک خانواده (نظافت، مراقبت از کودکان، باغبانی و غیره) کار می‌کنید، می‌توانید در برنامه ی "Chèques-emploi" از "EPER" شرکت کنید تا از نوعی حمایت اجتماعی برخوردار شوید.

www.chèques-emploi.ch

دوره های آموزشی زبان فرانسه

دوره های زبان فرانسه برای بزرگسالان

توانایی تکلم و نوشتار به زبان فرانسوی برای یافتن شغل و همچنین برای ادغام اجتماعی در بخش فرانسوی زبان سوئیس بسیار مهم است. آیا می خواهید زبان فرانسه یاد بگیرید؟ موسسات، انجمن ها و مدارس خصوصی کلاس هایی را برای بزرگسالان به صورت رایگان یا با هزینه ارائه می دهند. فهرست این دوره ها را می توانید در بروشور «یادگیری در لوزان» از اداره مهاجران لوزان (Bureau lausannois pour les immigrés - BLI) بیابید. این اطلاعات به چندین زبان موجود میباشند.

www.lausanne.ch/apal 

در تابستان، به مدت ۵ هفته، BLI دوره های رایگان زبان فرانسه در سطح مبتدی را ارائه می دهد. این دوره ها در سواحل دریاچه لان Léman، در پلاژ ویدی (Vidy Plage) برگزار می شوند و به شما امکان می دهند زبان فرانسه را در فضایی آرام یاد بگیرید. از کودکان ۲ سال به بالا نگهداری می شود تا والدین بتوانند کلاس ها را دنبال کنند.

www.lausanne.ch/vidy-plage

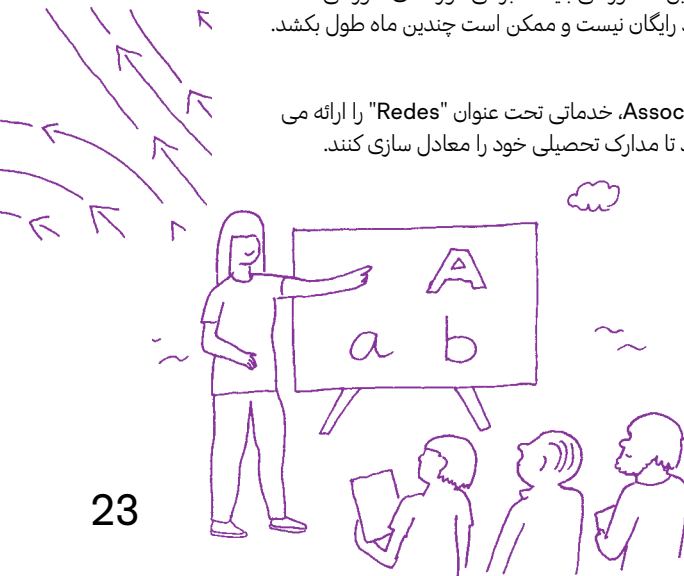
معادل سازی مدارک تحصیلی خارجی

آیا مدرک خارجی دارید و می خواهید آن را در سوئیس به رسمیت بشناسند؟ با دبیرخانه دولتی آموزش، تحقیقات و نوآوری (Secrétariat d'État à la formation, à la recherche et à l'innovation - SEFRI) تماس بگیرید. به شما اطلاع می دهد که آیا مدرک تحصیلی شما امکان معادل سازی در سوئیس دارد یا به این منظور می بایست برخی دوره های آموزشی بگذرانید. لطفا توجه داشته باشید: این فرآیند رایگان نیست و ممکن است چندین ماه طول بکشد.

www.sbf.admin.ch


انجمن کشف استعداد Association Découvrir، خدماتی تحت عنوان "Redes" را ارائه می دهد. این خدمات به مهاجران کمک می کند تا مدارک تحصیلی خود را معادل سازی کنند.

www.associationdecouvrir.ch



راهنمایی در زمینه انتخاب حرفه و اشتغال

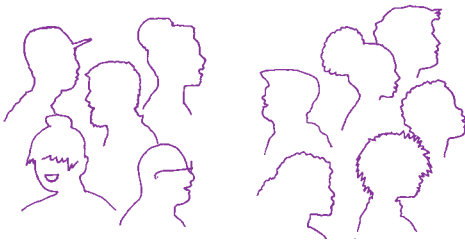
مرکز راهنمایی حرفه‌ای/ شغلی منطقه مرکزی لوزان (Centre d'orientation professionnelle de la région Centre) به بزرگسالان، نوجوانان و دانش‌آموزان مدرسه در مورد انتخاب شغل اطلاعات ارائه می‌کند و به آنها مشاوره می‌دهد. می‌توانید به صورت رایگان با متخصصان آن مرکز، جهت مشاوره فردی قرار ملاقات بگذارید. همچنین می‌توانید بدون قرار ملاقات، هر روز بعدازظهر از مرکز اطلاعات در مورد تحصیل و حرفه‌ها (CIEP - Centre d'information sur les études et les professions) درخواست راهنمایی کنید.

Centre d'orientation professionnelle 
Rue de la Borde 3d, 1014 Lausanne
Tel. 021 316 11 20, info.osp@vd.ch
www.vd.ch/orientation

بورس‌های دانشجویی و کمک‌های آموزشی

طبق برخی شرایط، اداره کانتونی برای بورس‌های دانشجویی و کارآموزی (OCBE)، بنیاد کمک برای اشتغال لوزان (Fondation lausannoise d'aide pour le travail - FLAT) یا Association Envol می‌توانند به شما در پرداخت هزینه‌های آموزشی یا حرفه‌ای کمک کنند. برای اطلاعات بیشتر وب‌سایت آنها را بررسی کنید.

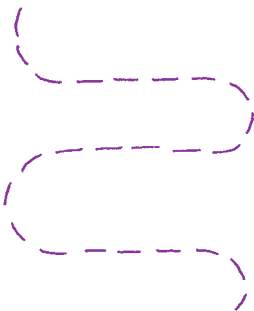
www.vd.ch/ocbe
www.lausanne.ch/flat
www.association-envol.info



آیا میدانستید؟

در سایت اینترنتی www.lausanne.ch/formations-migrants و در بروشور «یادگیری در لوزان»، دوره‌های آموزشی بسیاری را که به راحتی در دسترس هستند، به عنوان مثال در فناوری اطلاعات (رشته کامپیوتر)، اتوماسیون اداری یا مدیریت بودجه، پیدا خواهید کرد.

www.lausanne.ch/apal



مدرسه

ثبت نام کودکان در مدرسه

ثبت نام فرزندان خود در مدرسه یکی از اقدامات مهم است که در هنگام ورود باید انجام دهید. برای این اقدام به پیشخوان خدماتی مدارس و فوق برنامه (Service des écoles et du parascolaire) مراجعه کنید. این بخش تمام درخواست ها را یکجا جمع آوری کرده و سپس کودکان را در مدارس لوزان توزیع می کند. نزدیک ترین مدرسه به محل سکونت ترجیح داده می شود.

سرویس خدماتی مدارس و فوق برنامه همچنین ثبت نام کودکان در مراقبت های فوق برنامه، یعنی قبل و بعد از مدرسه را انجام می دهد (به ص ۳۹ مراجعه کنید).

در کانتون وود، از هر ۱۰ کودک ۹ نفر به مدارس دولتی می روند. آنها آموزش رایگان و با کیفیت بالایی دریافت می کنند. با این حال، آیا می خواهید فرزند خود را در یک مدرسه خصوصی ثبت نام کنید؟ به اطلاعات مشخصات مفید در www.avdep.ch مراجعه کنید.

Service des écoles et du parascolaire (SEP) 📍

Place Chauderon 9, 1002 Lausanne

Tel. 021 315 64 11, sep@lausanne.ch, www.lausanne.ch/sep

دوشنبه تا جمعه از ساعت ۸ تا ۱۱:۳۰ و ۱۳ تا ۱۶:۳۰

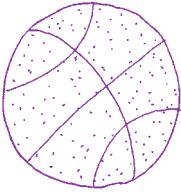
نظام آموزش و پرورش در کانتون وود

در کانتون وود، تحصیل اجباری ۱۱ سال طول می کشد. بچه ها از ۴ سالگی مدرسه را شروع می کنند و در حدود ۱۵ سالگی آموزش اجباری آنان به اتمام می رسد. نظام آموزشی مدارس وود به چندین درجه، دوره و سال تقسیم می شود، از 1P تا 11S. در وب سایت DGEO (اداره کل آموزش اجباری و آموزش تخصصی کانتون وود) Direction générale de l'enseignement (obligatoire et de la pédagogie spécialisée du Canton de Vaud) اطلاعات مربوط به سیستم مدرسه وود به ۱۰ زبان و نمودارهایی که سیستم مدارس وود را با بیش از ۳۰ کشور مقایسه می کند خواهید یافت.

www.vd.ch/scolarite 🌐

اسناد اطلاعاتی ترجمه شده برای والدین





دانش آموزان ۴ تا ۱۵ ساله غیر فرانسوی زبان

کودکان ۴ تا ۸ ساله که در بدو ورود به لوزان، فرانسوی صحبت نمی کنند، به دیستان منطقه خود می روند. پس از جلسه خوش آمد گویی به همراه والدین، کودک در یک کلاس معمولی با دوره های فشرده فرانسوی شرکت می کند.

کودکان ۸ تا ۱۵ ساله به مرکز دانش آموزان با زبان مادری متفاوت (Centre de ressources pour élèves allophones - CREAL) معرفی می شوند. پس از مصاحبه با والدین، کودک در یک کلاس پذیرش (classe d'accueil) یا یک کلاس معمولی با دروس فشرده فرانسوی شرکت می کند. هنگامی که سطح زبان فرانسه او به میزان کافی برسد، کودک در یک کلاس تمام وقت معمولی ثبت نام می شود.

در کانتون وو، دانش آموزان بدون مدرک و مجوز اقامت حق دارند به مدارس اجباری و آموزش فراتر از مقاطع اجباری و برخی مدارس حرفه ای بروند.

دانش آموزان ۱۵ تا ۲۵ ساله غیر فرانسوی زبان

جوانان ۱۵ تا ۲۵ ساله که فرانسوی زبان نیستند می توانند به مدت یک سال در مدرسه پذیرش (École de l'accueil - EdA) آموزش ببینند. ثبت نام در این مدرسه براساس میزان ظرفیت صورت می گیرد. در EdA، جوانان زبان فرانسه را یاد می گیرند، با مکان جدید زندگی خود آشنا می شوند و برای ادامه مسیری که می خواهند در پیش بگیرند خود را آماده میکنند.

ثبت نام برای EdA در Portail Migration انجام می شود:

- مراجعه به پیشخوان (طبقه چهارم OCOSP)
- تلفنی
- از طریق اینترنت

Portail Migration همچنین جلسه های خوشامدگویی را به چندین زبان برای جوانان مهاجر زیر ۲۵ سال و مشتاق آموزش ارائه می دهد.

Portail Migration (Unité Migration Accueil UMA)

Office cantonal d'orientation scolaire et professionnelle - OCOSP

Rue de la Borde 3d, 1014 Lausanne

Tel. 021 316 11 40, www.vd.ch/orientation

دوشنبه تا پنجشنبه از ساعت ۸ تا ۱۲

دوره های زبان و فرهنگ مادری

کودکی که به زبان مادری خود خوب صحبت می کند زبان دیگری را راحت تر یاد می گیرد. به همین دلیل است که انجمن ها، مدارس و سفارتخانه ها دوره هایی را به زبان و فرهنگ مبدا ارائه می دهند. در این دوره ها، دانش آموزان شناخت عمیق تری در مورد زبان مادری و فرهنگ اصلی خود پیدا میکنند، همچنین یادگیری زبان فرانسه و ساخت هویت چندگانه آنها ساده تر میشود. لیست دوره های آموزشی زبان و فرهنگ مبدأ را در بروشور «یادگیری در لوزان» از اداره مهاجران لوزان (Bureau lausannois pour les immigrés - BLI). خواهید یافت.

www.lausanne.ch/apal

آیا میدانستید؟

پس از ورود شما به لوزان، با معلمان فرزندانان جلسه خواهید داشت. می توانید برای ترجمه این مصاحبه ها حضور مترجم را درخواست کنید.



خانواده

پیوند خانوادگی

اگر در سوئیس زندگی و کار می کنید، می توانید اعضای خانواده خود را به سوئیس بیاورید. به این درخواست پیوند خانوادگی می گویند. این موضوع به صورت خودکار انجام نشده و طبق برخی شرایط انجام میشود. اگر از اتحادیه اروپا / انجمن تجارت آزاد اروپایی آمده اید، درخواست را به اداره کنترل ساکنین ارائه دهید. اگر از کشور ثالثی هستید، با سفارتخانه یا کنسولگری سوئیس در کشور خود تماس بگیرید. این موسسات درخواست شما را به اداره جمعیت کانتون وود (Service de la Population du canton de Vaud) ارسال میکنند تا تصمیمات لازم اتخاذ شود.

اگر از کشور ثالث آمده اید، ۵ سال فرصت دارید تا همسر یا فرزندان زیر ۱۲ سال خود را بیاورید. برای کودکان بین ۱۳ تا ۱۸ سال، محدودیت زمانی فقط ۱ سال است.

ثبت احوال

آیا در مورد ازدواج، تولد، تغییر نام خانوادگی یا نام یا فوت سؤالی دارید؟ شما می توانید اطلاعات را در www.vaud-bienvenue.ch یا در وب سایت ثبت احوال کانتون وود (État civil du canton de Vaud) بیابید. به عنوان مثال: جزئیات مراحل که باید بسته به درخواست خود طی کنید.

État civil du Canton de Vaud

Avenue de Sévelin 46, 1004 Lausanne

Tel. 021 557 07 07, etat.civil@vd.ch, www.vd.ch/etat-civil

ازدواج اجباری

ازدواج اجباری به شرایطی گفته می شود که شخص نتواند از ازدواج امتناع کند. در سوئیس، هر کسی حق دارد تصمیم بگیرد که با چه کسی ازدواج کند، و آیا ازدواج کند یا خیر. دفتر کانتونی برای ادغام خارجی ها و پیشگیری از نژادپرستی (Bureau cantonal pour l'intégration des étrangers et la prévention du racisme - BCI) به قربانیان یا شاهدان ازدواج اجباری مشاوره رایگان ارائه می دهد.

www.vd.ch/mariage-si-je-veux 



راه حل های مراقبت از کودک (کودکان ۰ تا ۶ سال)

در لوزان می‌توانید کودک خود را در یک مرکز زندگی کودکان (centre de vie enfantine - CVE) که مهدکودک نیز نامیده می‌شود، یا همچنین نزد یک مراقب خانواده که به فردی گفته می‌شود که در خانه خود از کودکان مراقبت می‌کند نگه‌داری کنید. این خدمات غیر رایگان هستند اما هزینه آنها با شرایط خانوادگی و حقوق شما مطابقت دارد. اداره خانواده لوزان (Bureau lausannois pour les familles - BLF) شما را در مورد این پیشنهادات مختلف مطلع می‌کند و همچنین ثبت نام را انجام می‌دهد.

Bureau lausannois pour les familles (BLF) 📍

Place Chauderon 9, étage T, 1002 Lausanne
Tel. 021 315 60 00, www.lausanne.ch/blf
دوشنبه تا جمعه از ساعت ۸:۳۰ تا ۱۱:۳۰ و ۱۳:۳۰ تا ۱۶:۳۰

آیا فقط برای چند ساعت در هفته نیاز به مراقبت از فرزندتان دارید؟ محیط‌های بازی (haltes-jeux) و کودکستان‌های لوزان نیز پذیرای کودکان هستند.

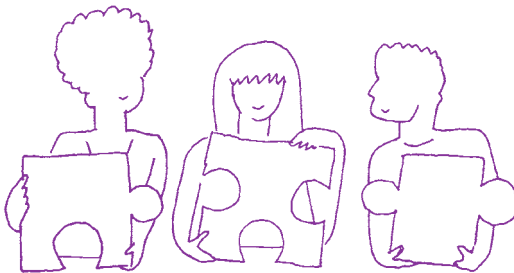
www.lausanne.ch/haltes-jeux

مراقبت های فوق برنامه مدرسه (کودکان ۴ تا ۱۲ سال)

کودکستان‌های فوق برنامه مدرسه، مراقبت از کودکان شما قبل و بعد از مدرسه و همچنین در زمان استراحت ناهار را به عهده می‌گیرند. برای ثبت نام کودکان ۴ تا ۶ ساله (1P-2P)، به اداره خانواده لوزان (Bureau lausannois pour les familles - BLF) مراجعه کنید. (به بالا مراجعه کنید). برای کودکان بزرگتر، به سرویس خدماتی مدارس و فوق برنامه (Service des écoles et du parascolaire - SEP) بروید (به زیر مراجعه کنید). خوب است بدانید: این سرویس، ثبت نام برای همراهی در انجام تکالیف شب را نیز به عهده می‌گیرد.

Service des écoles et du parascolaire (SEP) 📍

Place Chauderon 9, 1002 Lausanne
Tel. 021 315 64 11, sep@lausanne.ch
www.lausanne.ch/sep
دوشنبه تا جمعه از ساعت ۸:۳۰ تا ۱۱:۳۰ و ۱۳ تا ۱۶:۳۰



فعالیت های زمان تعطیلات

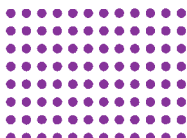
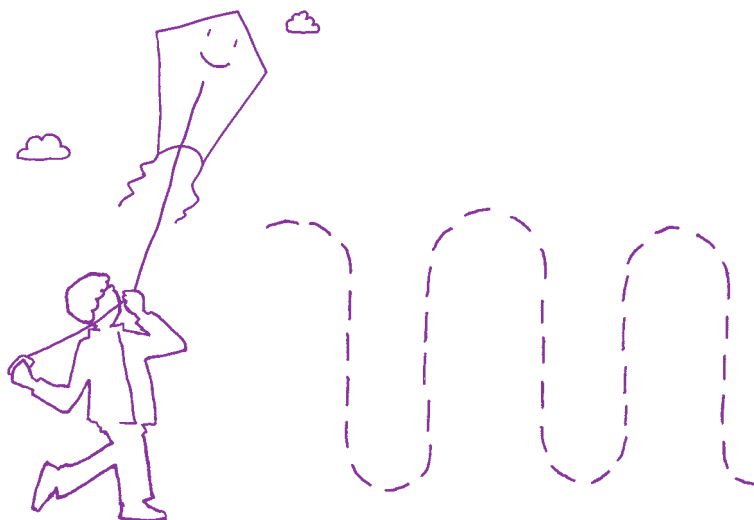
در طول تعطیلات مدرسه، سرای میزبان در تعطیلات شهر لوزان (Domaine accueil vacances) و شرکای آن فعالیت های بسیاری را برای کودکان ارائه می دهند. مربیان متخصص طی این فعالیت ها حضور دارند و هزینه آن بسیار مقرون به صرفه است. برای دریافت اطلاعات و ثبت نام فرزندان خود با این مرکز تماس بگیرید!

Domaine accueil vacances

Place Chauderon 7a, étage T, 1002 Lausanne
Tel. 021 316 68 22, www.lausanne.ch/jeunessevacances
مدوشنبه تا جمعه از ساعت ۷:۳۰ تا ۱۱:۴۵ و ۱۳ تا ۱۶:۳۰

آیا میدانستید؟

می توانید فرزند خود را از ماه چهارم بارداری با یک سال قبل از تاریخ شروع مورد نظر در مهدکودک ثبت نام کنید. معطل نشوید: درخواست های زیادی وجود دارند و ممکن است مجبور باشید برای خالی شدن ظرفیت منتظر بمانید.





بیمه ها

بیمه درمانی اجباری (Assurance-maladie obligatoire - LAMal)

در سوئیس، بیمه درمانی اجباری است. این بیمه تنها با پرداخت بخشی از هزینه ها به شما امکان دسترسی به سیستم سلامت و مراقبت های با کیفیت را می دهد. از تاریخ ورود به لوزان، به مدت ۳ ماه فرصت دارید تا با یک (شرکت بیمه) بیمه گر سوئیسی قرارداد ببندید. بیمه گرهایی زیادی وجود دارند و شما در انتخاب بیمه گر خود آزاد هستید. برای انتخاب، خصوصا به هزینه ماهانه (هزینه ای که هر ماه به شرکت بیمه پرداخت می کنید) توجه داشته باشید. اگر به کمک نیاز دارید، از خدمات آنلاین مقایسه بیمه مانند www.priminfo.ch استفاده کنید یا به آژانس بیمه های اجتماعی لوزان مراجعه کنید.

Agence d'assurances sociales (AAS)

Place Chauderon 7, 1002 Lausanne

Tel. 021 315 71 00, www.lausanne.ch/sas

دوشنبه تا جمعه از ساعت ۸:۳۰ تا ۱۱:۴۵ و ۱۳ تا ۱۶:۳۰ (صبح پنجشنبه تعطیل)

لطفا توجه داشته باشید: از روز ورود خود به سوئیس باید هزینه بیمه درمانی اجباری را پرداخت کنید. اگر چندین هفته (حداکثر ۳ ماه) برای بستن قرارداد بیمه خود صبر کنید، همچنان باید هزینه هفته های قبل را پرداخت کنید. صورتحساب می تواند سنگین باشد: این هزینه را در بودجه خود برنامه ریزی کنید!

یارانه بیمه درمانی اجباری یا سوبسید

هزینه بیمه درمانی اجباری بسته به حقوق شما و تعداد افراد تحت تکفل (خانواده، همسر و فرزندان) می تواند قابل توجه باشد. اداره بیمه درمانی وود (Office vaudois de l'assurance-maladie - OVAM) به گروه سطح متوسط جامعه در کانتون وود کمک مالی می کند. به این کمک یارانه یا سوبسید می گویند. شما می توانید حق خود را برای دریافت سوبسید ارزیابی کرده، و درخواست خود را در وب سایت ارسال کنید:

www.vd.ch/subside-assurance-maladie

بیمه تکمیلی

برخی از درمان‌ها - مانند - مداوا به شیوه طبیعی - تحت پوشش بیمه درمانی اجباری نیستند. بنابراین می‌توانید انتخاب کنید که یک یا چند بیمه تکمیلی داشته باشید. این بیمه‌ها اختیاری هستند: شما موظف به گرفتن آن نیستید و بیمه‌گر مختار است درخواست شما را بپذیرد یا رد کند. به همین دلیل است که توصیه می‌شود فرزندان خود را نسبتاً زودتر بیمه کنید و قبل از فسخ قرارداد خود به دقت فکر کنید.

بیمه‌های اجتماعی

در سوئیس، بخشی از بیمه‌های اجتماعی توسط فرد شاغل و بخشی از آن توسط کارفرما پرداخت می‌شود. بیمه‌های اجتماعی اهمیت ویژه‌ای دارند چرا که آنها درآمد را در سن بازنشستگی، در صورت مشکلات سلامتی، دوره‌های بدون اشتغال یا مشکلات مالی تضمین می‌کنند. اگر کار می‌کنید، حق بیمه‌های تامین اجتماعی از حقوق شما کسر می‌شود. می‌توانید آن را در فیش حقوقی خود مشاهده کنید.

در اینجا لیستی از این بیمه‌ها ذکر شده است:

- **بیمه سالمندی و بازماندگان AVS (1^{er} pilier)**: برای بازنشستگی شما
- **بیمه ناتوانی AI**: در صورت بروز مشکل سلامتی طولانی مدت
- **پارانه تکمیلی PC**: در صورت مخارج بیش از حد زیاد
- **بیمه بیکاری AC**: در صورت از دست دادن یا ترک شغل
- **مستمری شغلی LPP (2^e pilier)**: برای تکمیل AVS/AI
- **کمک هزینه از دست دادن درآمد APG**: در صورت خدمت سربازی یا مرخصی زایمان/بدری
- **کمک هزینه خانواده**: کمک مالی برای هر کودک (در صورت درخواست)

بیمه حوادث (LAA - Assurance-accidents)

مانند بیمه درمانی، بیمه حوادث در سوئیس اجباری است. اگر حداقل ۸ ساعت در هفته برای یک کارفرما کار می‌کنید، بیمه حوادث، حوادث شغلی و غیر شغلی را پوشش می‌دهد. اگر کمتر از ۸ ساعت در هفته کار می‌کنید، بیمه حوادث فقط حوادث شغلی را پوشش می‌دهد. اگر خودتان کارفرما هستید باید خود را بیمه کنید.

بیمه آتش سوزی و عناصر طبیعی (Assurance incendie et éléments naturels - ECA)

در کانتون وود، بیمه آتش سوزی و عناصر طبیعی برای خانه و اموال منقول شما اجباری است. در لوزان، شما باید قراردادی برای این بیمه با مؤسسه بیمه در برابر آتش سوزی و عناصر طبیعی کانتون وود (ECA) ببندید. شما می توانید این کار را به چند روش انجام دهید:

- از طریق اینترنت
- حضورا در پیشخوان



ECA - Agence de Lausanne

Avenue du Grey 111, 1002 Lausanne

Tel. 0800 721 721, www.eca-vaud.ch

سایر بیمه ها

بیمه های دیگری نیز برای اموال و نیازهای خاص وجود دارد. مثلا:

• **مسئولیت مدنی (RC) و شخص ثالث:** در صورت آسیب به اموال شما وسایل منزل شما یا شخص ثالث

• **بیمه عمر (3^e pilier):** برای تکمیل AVS و 2^e pilier (مشارکت میتواند از مالیات کسر شود)
• **بیمه خودرو:** در صورت خرابی، تصادف و آسیب های مختلف به وسیله نقلیه شما (خودرو، موتور سیکلت و ...)

• **بیمه مسافرتی:** اگر مجبور شوید سفرتان را لغو کنید، چمدانهایتان را گم کنید، یا در صورت بیماری جسمی در خارج از کشور

• **بیمه کمک حقوقی:** در صورت نیاز به درخواست وکیل و یا به وجود آمدن مشکل قانونی

• **بیمه حیوانات:** اگر نیاز به درمان حیوان خانگی خود دارید.

این بیمه ها اختیاری هستند اما توصیه می شوند. آنها از شما در برابر اتفاقات غیرمنتظره و ناخوشایند محافظت می کنند.

آیا میدانستید؟

شما می توانید قرارداد بیمه درمانی اجباری خود را هر سال برای سال بعد، قبل از ۳۰ نوامبر تغییر دهید. این درخواست باید به طور کتبی باشد..

سلامتی

یادآوری مهم:

خود و همچنین اعضای خانواده خود را در مدت سه ماه پس از ورود به سوئیس، بیمه درمانی اجباری کنید (به صفحه ۳۱ مراجعه کنید)!

در صورت بیماری : چه باید کرد؟

در صورت بروز مشکل سلامتی، مهم است که به طور سریع و مناسب عمل کنید.

اگر اضطراری وجود ندارد، می توانید:

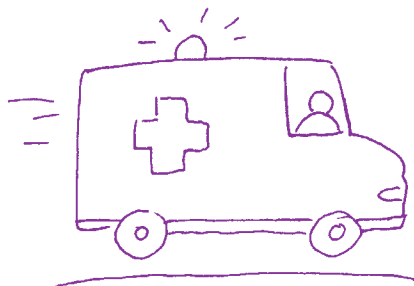
- به داروخانه بروید و از یک داروساز مشاوره بگیرید
- با پزشک عمومی خود قرار ملاقات بگذارید تا در صورت لزوم شما را به متخصص معرفی کند.
- زمانی که داروخانه ها و مطب پزشک عمومی شما تعطیل هستند، با مرکز تماس پزشکان کشیک با شماره 0848 133 133 تماس بگیرید.

در موارد اورژانسی و در صورت این که زندگی شخص در خطر باشد:

- به بیمارستان (بخش اورژانس) مراجعه کنید.
- با آمبولانس از طریق شماره تماس ۱۴۴ بگیرید.

داروخانه ها

داروخانه ها در سوئیس دارو می فروشند. داروسازان همچنین می توانند توصیه های اولیه بهداشتی را ارائه دهند. ساعات کار آنها به طور کلی با ساعات کار مغازه ها مطابقت دارد. برخی از داروخانه ها یکشنبه ها و تا پاسی از شب باز هستند: به آنها داروخانه کشیک می گویند.





پزشکان عمومی

در سوئیس، شما اکثراً یک پزشک عمومی (که پزشک خانواده نیز نامیده می شود) انتخاب می کنید. این فرد پرونده پزشکی شما را پیگیری می کند و در صورت لزوم شما را به متخصصان راهنمایی می کند. شما می توانید دکتری پیدا کنید که به زبان شما صحبت کند. انجمن پزشکی وود (Société vaudoise de médecine - SVM) فهرستی از پزشکان وود و زبان هایی را که آنها صحبت می کنند ارائه می دهد.

www.svmed.ch 🌐

بیمارستان های لوزان

در لوزان، بسیاری از ساختارهای پزشکی خدمات با کیفیت بالایی را به ساکنان ارائه می دهند (بیمارستان ها، کلینیک های سرپایی، کلینیک ها و خدمات اورژانسی). در اینجا سه آدرس مهم وجود دارد:

Centre hospitalier universitaire vaudois (CHUV) 📍

Rue du Bugnon 46, 1011 Lausanne, 021 314 11 11, www.chuv.ch

Urgences CHUV et Unisanté 📍

Rue du Bugnon 44, 1011 Lausanne, 021 314 11 11, www.unisante.ch

Hôpital de l'Enfance (HEL) 📍

Chemin de Montétan 16, 1004 Lausanne, 021 314 84 84, www.chuv.ch/fr/dfme

مادری / پدري

آیا قرار است به زودی مادر یا پدر شوید؟ مراقبت های پزشکی مربوط به بارداری توسط متخصص زنان و ماماها ارائه میشوند. هزینه ها از هفته دوازدهم بارداری تحت پوشش بیمه درمانی اجباری قرار می گیرند.

پس از تولد کودک، مادر حق دارد ۱۴ هفته مرخصی زایمان داشته باشد. او در این مدت ۸۰ درصد حقوق خود را دریافت می کند. پدر یا همسر مادر از ۱۴ روز کمک هزینه و ۱۰ روز مرخصی والدین برخوردار خواهد بود. او باید این مرخصی را ظرف ۶ ماه پس از تولد استفاده کند.

انجمن **Panmilar** شما را به زبان خودتان، در زمان بارداری و پس از تولد کودکان، همراهی می کند. این همراهی توسط ماماها و مترجمان ارائه می شود. این فرصتی است برای ملاقات با سایر والدین آینده، پرسیدن سوالات خود و آماده شدن برای استقبال از فرزندتان. 🌐 www.panmilar.ch

سلامت جنسی

مرکز PROFA لوزان آدرس مرجع تمام سوالات مربوط به سلامت جنسی، زوجین، مراقبت‌های مناسب برای تمام موارد جنسی و دوران پس از زایمان است. این مرکز، خدمات مشاوره‌ای برای اطلاع و توصیه، و همچنین معاینات پزشکی ارائه می‌دهد. تمامی خدمات با رویکرد محرمانه، بدون قضاوت و تبعیض و متناسب با تمام موقعیت‌ها ارائه میشوند.

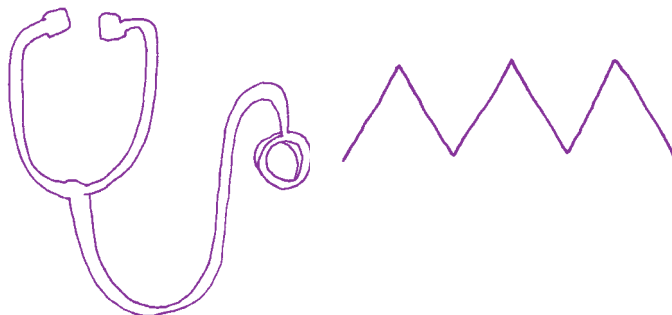
Centre PROFA Lausanne
Avenue Georgette 1, 1003 Lausanne
www.profa.ch

سلامت روان

Association Appartenances مشاوره‌های روان درمانی و روانپزشکی را برای افراد (و بستگان آنها) که از اختلالات مربوط به: فرآیند مهاجرت، تجربه جنگ یا شکنجه، و هر شکل دیگر از خشونت جمعی رنج می‌برند، ارائه می‌دهد. یک مترجم می‌تواند مصاحبه‌ها را ترجمه کند.

**Consultation Psychothérapeutique
pour Migrant-e-s (CPM) Appartenances**
Rue des Terreaux 10, 1003 Lausanne
Tel. 021 341 12 50, cpm.lausanne@appartenances.ch
www.appartenances.ch

واحد Psy&Migrants از CHUV دسترسی به مراقبت‌های سلامت روانی را در موقعیت‌های پیچیده برای مهاجران در منطقه لوزان را ساده می‌کند، به شبکه درمانی معرفی کرده، همچنین یک تخصص در زمینه روانپزشکی میان فرهنگی ارائه می‌کند. می‌توانید از طریق تلفن با شماره 079 556 17 89 یا از طریق ایمیل به آدرس psy-migrants@chuv.ch با آنها تماس بگیرید.





خشونت خانگی

خشونت خانگی در سوئیس ممنوع است. اگر شاهد یا قربانی خشونت خانگی هستید، می توانید از متخصصان کمک بگیرید. در اینجا لیستی از راه های ارتباطی وجود دارد:

- **واحد پزشکی خشونت CHUV (Unité de médecine des violences)**
گزارشات صدمات جسمی www.chuv.ch
- **مرکز Malley-Prairie**: مشاوره برای همه و اسکان اضطراری برای زنان و فرزندانشان
www.malleyprairie.ch
- **مرکز LAVI**: حمایت روانی، حقوقی، مالی و مادی از قربانیان و بستگان آنها www.profa.ch/lavi
- **مرکز پیشگیری Ale**: پذیرش، کمک و پشتیبانی برای افرادی که می خواهند خشونت را متوقف کنند
www.prevention-ale.ch
- وب سایت با اطلاعات مفید در مورد خشونت www.violencequefaire.ch

Point D'Eau Lausanne (PEL)

بنیاد Point D'Eau Lausanne تسهیلاتی را برای بهبود سلامت افراد در شرایط ناامن ارائه می دهد. کارکنان پرستاری، دندانپزشکان، پزشکان، استتویات، فیزیوتراپیست ها، ماساژورها در آنجا معاینه و درمان میکنند. این بنیاد همچنین خدمات بهداشتی کم هزینه (دوش، خشکشویی، سلمانی) را ارائه می دهد.

Point D'Eau Lausanne (PEL)

Avenue de Morges 26, 1004 Lausanne
Tel. 021 626 26 44, info@pointdeau-lausanne.ch
web.pointdeau-lausanne.ch

آیا میدانستید؟

شهروندان لوزان دسترسی به بسیاری از ساختمان ها را برای افراد مسن یا افراد دارای معلولیت که در رفت و آمد مشکل دارند ساده می کنند. لیستی از این ساختمان ها در وب سایت www.lausanne.ch/accessibilite وجود دارد.

حمل و نقل

برای حفاظت از محیط زیست و مبارزه با گرمایش هوا، شهر لوزان توصیه می کند که ساکنان تحرک فعال مداوم مانند پیاده روی، دوچرخه سواری و حمل و نقل عمومی را ترجیح بدهند. این بخشی از طرح آب و هوای شهر است که هدف آن رسیدن به صفر درصد کربن تا سال ۲۰۳۰ است.

CFF (Chemins de Fer Fédéraux)

CFF پیشنهادات سفر با قطار را به همه مسافران در سوئیس ارائه می دهد. شما می توانید بلیط، کارت اشتراک یا آیونمان و کارت های تخفیف را از طریق اینترنت، در دفاتر فروش بلیط یا از توزیع کنندگان در ایستگاه های خاص خریداری کنید. همچنین می توانید از نرم افزار «Mobile CFF» استفاده کنید.

www.cff.ch

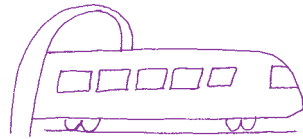
بلیط روزانه CFF (Flexi-Card) با قیمت ۴۹ فرانک در دسترس ساکنان لوزان است.

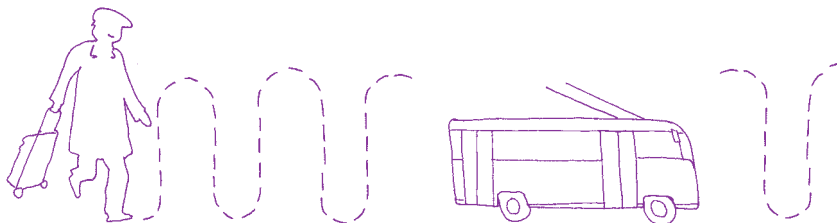
www.lausanne.ch/carte-journaliere

Mobilis Vaud

حمل و نقل در کانتون وود طبق هر منطقه و قیمت سفر در آن ناحیه برنامه ریزی شده است. این سیستم Mobilis نام دارد. لوزان در مناطق ۱۱ و ۱۲ حمل و نقل وود واقع شده است. شما می توانید برای یک یا چند منطقه بلیط خریداری کنید. این بلیط ها مدت اعتبار محدودی دارند که در طی آن می توانید از تمام وسایل حمل و نقل عمومی (اتوبوس، مترو یا قطار) در مناطق مورد نظر استفاده کنید.

www.mobilis-vaud.ch





TL

با حمل و نقل عمومی منطقه لوزان (tl) ، شما با اتوبوس، قطار و مترو در لوزان و مناطق اطراف آن سفر می کنید. می توانید بلیط، کارت اشتراک یا آیونمان را از طریق SMS، از طریق نرم افزار « tl »، در وب سایت آنها یا در مرکز مشتریان Flon خریداری کنید. از مراجعه به وب سایت آنها یا بازدید از آنها دریغ نکنید!

Centre clientèle TL Flon

Place de l'Europe 5B, 1003 Lausanne
Tel. 021 621 01 11, www.tl.ch

شهر لوزان به عنوان بخشی از طرح محیط زیستی خود، پارانه هایی را برای خرید کارت اشتراک یا آیونمان ویژه منطقه لوزان tl Grand Lausanne (ناحیه ۱۲+۱۱) برای افراد بازنشسته و جوانان دانشجو ارائه می دهد. www.lausanne.ch/rabais-tl

دوچرخه

شهر لوزان با ایجاد مسیرهای دوچرخه سواری و ترویج خرید دوچرخه های برقی، حرکت با دوچرخه را تسهیل می کند. بخشی از قیمت خرید دوچرخه برقی را برای افراد زیر ۲۵ سال و افرادی که حق دریافت پارانه بیمه درمانی اجباری را دارند بازپرداخت می کند: ۱۵٪ (حداکثر ۴۰۰ فرانک)، یا ۳۰٪ (حداکثر ۸۰۰ فرانک). برای بهره مندی از این بازپرداخت، می توانید درخواست خود را به www.equiwatt.ch ارسال کنید.

پیاده روی

پیاده روی ساده ترین و سازگارترین راه با محیط زیست برای جا به جایی در مسافت های کوتاه است. این فعالیت بدنی برای حفظ سلامتی نیز توصیه می شود. شهر لوزان همه کار را برای ایمن تر و راحت تر کردن پیاده روی انجام می دهد: گذرگاه های عابر پیاده، زیرگذرها، مسیرهای سبز، گسترش مناطق عابران پیاده و با ترافیک در حد متوسط.

www.lausanne.ch/pietons

خودرو یا وسیله نقلیه موتوری

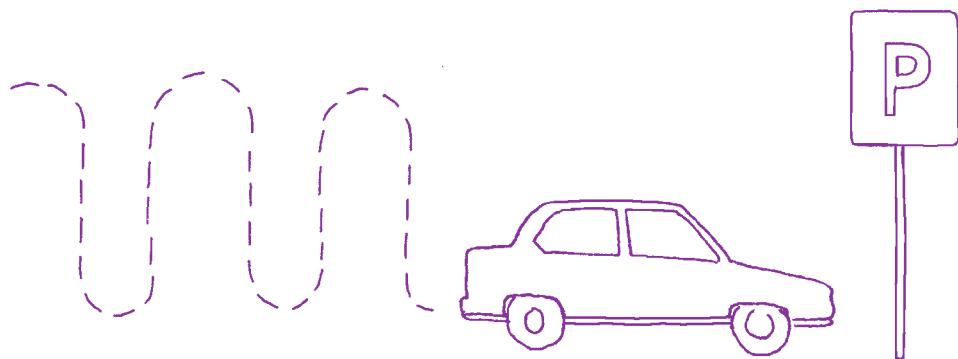
آیا گواهینامه رانندگی خارجی دارید؟ پس از ورود شما به لوزان، آن را با گواهینامه رانندگی سوئیس تعویض کنید. آیا یک یا چند ماشین دارید؟ سریعاً برای دریافت پلاک سوئیس اقدام کنید. این مراحل باید نزد سرویس خودرو و ناوبری (Service des automobiles et de la navigation - SAN)، طی ۱۲ ماه پس از ورود شما به لوزان انجام شوند.

Service des automobiles et de la navigation (SAN) 📍

Avenue du Grey 110, 1014 Lausanne

Tel. 021 316 82 10, www.vd.ch/san

لطفاً توجه داشته باشید: از سال ۲۰۳۰، خودروهای حرارتی (که موتور آنها با بنزین یا گازوئیل کار می کند) دیگر مجاز به رانندگی در شهر لوزان نخواهند بود.



جاهای پارک خودرو

در لوزان می توانید پارکینگ های خصوصی را در داخل یا نزدیک محل زندگی خود اجاره کنید. همچنین می توانید وسیله نقلیه خود را در پارکینگ های عمومی پارک کنید. با دو نحوه دیگر برای پارک کردن خود رو آشنا شوید:

- **Parkings-Relais (P+R)**: این یک پیشنهاد ترکیبی است، به معنای یک جای پارک برای وسیله نقلیه شما و یک بلیط حمل و نقل عمومی منطقه ۱۱+۱۲. می توانید خودرو خود را در یکی از شش Parkings-Relais های واقع در حومه لوزان پارک کنید و سپس با مترو یا اتوبوس به مرکز شهر بروید، این بسته پیشنهاد می تواند برای یک روز، یک ماه یا بیشتر اعتبار داشته باشد.
- **Macarons**: ساکنان لوزان می توانند پس از خرید (macarons) ماشین خود را به مدت طولانی تر در محدوده های آبی رنگ محله خود پارک کنند. می توانید آنها را از اداره ترافیک و پارکینگ پلیس لوزان (Office de la circulation et du stationnement)، در وب سایت آنها یا در پیشخوان آنها درخواست کنید.

Office de la circulation et du stationnement

Rue St-Martin 31, 1002 Lausanne
Tel. 021 315 38 00, police@lausanne.ch
www.lausanne.ch/stationnement
سه شنبه تا جمعه از ساعت ۷:۳۰ تا ۱۷

آیا میدانستید؟

در سوئیس، کودکان تا سن ۶ سالگی به صورت رایگان و سپس از ۶ تا ۱۶ سالگی نیم بها سفر می کنند. با کارت جونیور carte Junior (۳۰ فرانک در سال)، کودکان تا ۱۶ سال به همراه والدین خود به صورت رایگان در کل شبکه حمل و نقل عمومی سوئیس سفر می کنند. توجه داشته باشید که بلیط برای سگ ها و دوچرخه ها نیز اجباری است!

امور مالی، مالیات و مخابرات

افتتاح حساب بانکی

افتتاح سریع حساب بانکی در سوئیس برای دریافت حقوق، پرداخت قبوض یا ارسال پول به خارج از کشور به شما کمک می‌کند. برای این کار می‌توانید:

- به باجه های بانک مراجعه کنید
 - به سایت های اینترنتی آنها رجوع کنید
- برای افتتاح حساب، برخی از بانک ها از شما درخواست یک کارت شناسایی، یک سند در مورد محل سکونت، و یا یک فیش حقوقی میکنند .

مالیات

از سن ۱۸ سالگی، هر کسی که در سوئیس زندگی می کند - با یا بدون شغل و حقوق - باید مالیات بپردازد. برای این کار باید اظهارنامه مالیاتی سالانه را تکمیل کنید. این اظهارنامه را در ابتدای سال از سازمان مالیاتی دریافت می کنید. می توان آن را به صورت آنلاین با استفاده از VaudTax تکمیل کرد.

www.vd.ch/vaudtax

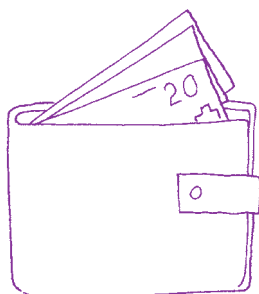
اگر حقوق دارید برای پرداخت اقساط در سازمان مالیاتی ثبت نام کنید. می توانید این کار را به صورت آنلاین در www.vd.ch/acomptes انجام دهید. کارگران خارجی که مجوز اقامت C (permis C) ندارند مشمول مالیات کسر می شوند. این مالیات مستقیماً از حقوق آنها برداشته می شود.

Administration cantonale des impôts (ACI)

Route de Berne 46, 1014 Lausanne
Tel. 021 316 00 00, www.vd.ch/impots
دوشنبه تا جمعه ۸ تا ۱۷

برای تکمیل اظهارنامه مالیاتی خود به کمک نیاز دارید؟
به دفاتر AVIVO رجوع کنید.

www.avivo-vaud.ch/permanences



مالیات سگ

در لوزان، شما برای سگ ها مالیات می پردازید. لطفا حیوان خود را به روش های زیر به اداره مالیات لوزان اعلام کنید:

· از طریق تلفن 021 315 43 21

· از طریق اینترنت www.lausanne.ch/impots

بودجه و بدهی

آیا در مورد بدهی سوالی دارید؟ آیا شما بدهی دارید؟ متخصصین! Parlons cash به شما اطلاعات ارائه کرده و با توجه به شرایط و نیاز شما، شما را به سوی موسسات یا انجمن ها راهنمایی میکنند.

Parlons cash !

Tel. 0840 43 21 00, www.vd.ch/parlons-cash

دوشنبه تا پنجشنبه از ساعت ۸:۳۰ تا ۱۳

خدمات اجتماعی لوزان

(Service social de Lausanne - SSL)

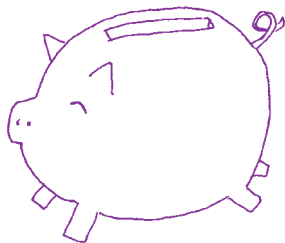
خدمات اجتماعی لوزان به نیازمندان ساکن لوزان کمک می کند. کمک های اجتماعی در کانتون وود شامل کمک های مالی و اقدامات ادغام اجتماعی-حرفه ای میشوند. در وب سایت این سرویس پیشنهادات متفاوت آنها را که بر اساس موضوع و ارائه دهنده خدمات طبقه بندی شده اند، مشاهده خواهید کرد.

(SSL) Service social Lausanne 📍

Place Chauderon 4, 1002 Lausanne

Tel. 021 315 75 11, ssl@lausanne.ch, www.lausanne.ch/ssl

دوشنبه تا جمعه از ساعت ۸:۳۰ تا ۱۱:۴۵ و ۱۳ تا ۱۶:۳۰ (صبح پنجشنبه تعطیل)



تلفن، تلویزیون و اینترنت

در سوئیس، چندین شرکت، اشتراک یا بسته هایی را برای تلفن، تلویزیون و اینترنت ارائه می دهند. می توانید یک پیشنهاد ترکیبی از چندین خدمات درخواست کنید. اداره خدمات صنعتی لوزان (Services industriels de Lausanne - SiL) نیز برای تلفن، تلویزیون و اینترنت خدمات و پیشنهادهای در نظر گرفته است. این پیشنهاد Citycable نام دارد (به صفحه ۱۶ مراجعه کنید). برای اطلاعات بیشتر می توانید به فروشگاهها و وبسایت مراجعه کنید.

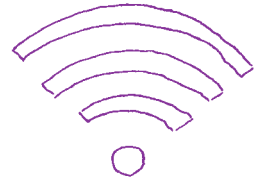
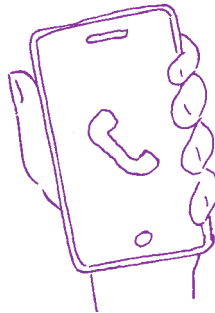
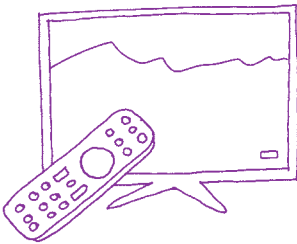
هزینه اشتراک SERAFE

هر کس که اداره کنترل ساکنین ثبت نام شده - یک بار در سال - صورت حساب رادیو و تلویزیون دریافت می کند. این مالیات Serafe نام دارد و برای هر خانوار اجباری است.

www.serafe.ch

آیا میدانستید؟

برای مهاجران، بهره بردن از مساعدات اجتماعی گاهی اوقات می تواند بر اخذ یا تمدید مجوز اقامت تأثیر بگذارد. اطلاعات بیشتر را از خدمات اجتماعی لوزان دریافت کنید (به صفحه ۴۳ مراجعه کنید) یا از انجمن Fraternité از CSP Vaud کمک بگیرید. (به صفحه ۱۳ مراجعه کنید).



سرگرمی‌ها

فرهنگ و هنر

لوزان شهر فرهنگ است. شما پیشنهادهایی را در زمینه های متعدد پیدا می کنید: موسیقی، هنرهای نمایشی، هنرهای تجسمی و سینما و همچنین در مکان های مختلف مانند کتابخانه ها، تئاترها، موزه ها و گالری ها. لوزان همچنین میزبان بسیاری از جشنواره ها و مهمانی های شبانه است که گردشگران را از سراسر سوئیس و اروپا جذب می کند.

www.lausanne.ch/culture

در بروشور اداره مهاجران لوزان (Bureau lausannois pour les immigrés - BLI) «یادگیری در لوزان»، فهرستی از کتابخانه هایی را مشاهده خواهید کرد که کتاب هایی را برای همه سنین به زبان فرانسوی و به زبان های خارجی ارائه می دهند. www.lausanne.ch/apal

ورزش و فعالیت جسمی

لوزان، پایتخت المپیک، از ورزش برای همه حمایت می کند و سبک زندگی سالم و فعال را تشویق می کند. این شهر نزدیک به ۳۰۰ باشگاه ورزشی دارد و هر سال میزبان بیش از ۵۰ رویداد ورزشی است. لوزان همچنین زیرساخت های بسیاری را برای مردم ارائه می دهد. به عنوان مثال: باشگاه های ورزشی، زمین های ورزشی، تناسب اندام در فضای باز، استخرهای شنا و پیست های اسکیت روی یخ.

www.lausanne.ch/sport

در تقویم روی سایت اینترنتی شهر لوزان، تمامی رویدادهای فرهنگی و ورزشی لوزان را مشاهده خواهید کرد. می توانید بر اساس موضوع، مکان یا تاریخ جستجو کنید.

www.lausanne.ch/agenda



گردشگری

Lausanne Tourisme اطلاعاتی را در مورد فعالیت‌ها، رویدادها، رستوران‌ها و گردشها، ارائه می‌دهد که به شما امکان می‌دهد شهر را کشف کنید و از آن لذت ببرید. دفاتر اداره گردشگری لوزان شما را راهنمایی کرده، و همچنین اسناد مفیدی (بروشور، نقشه شهر و غیره) را در اختیار شما می‌گذارند.

www.lausanne-tourisme.ch

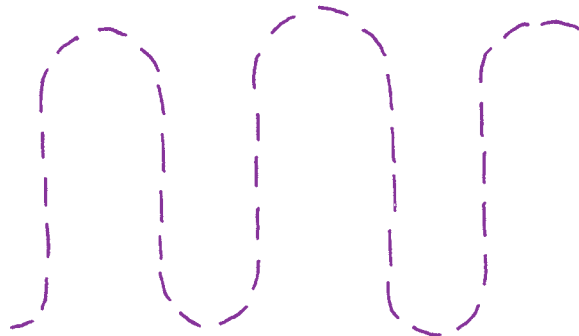
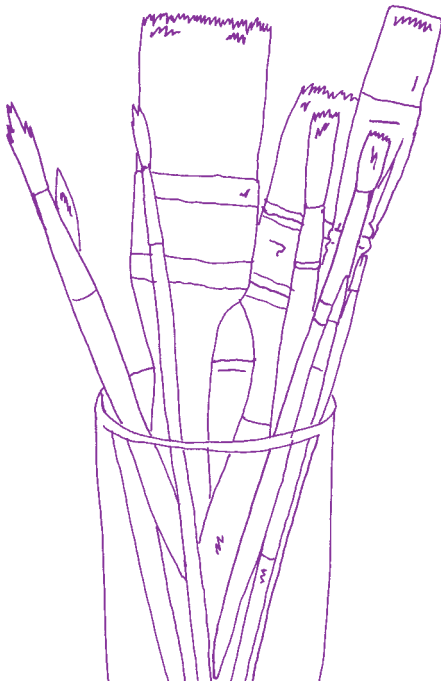
برنامه‌های فرهنگی اجتماعی

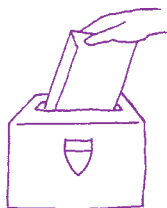
لوزان دارای ۵ خانه محله، ۱۰ مرکز فرهنگی-اجتماعی و ۲ زمین تفریحی است. این مکان‌ها فعالیت‌های متنوعی را برای تمام سنین سازماندهی می‌کنند. هدف ارتقای برخوردها و روابط اجتماعی بین ساکنان لوزان است. آنها توسط بنیاد (Fondation pour l'animation socioculturelle - FASL - lausannoise)، با همکاری انجمن‌های محله مدیریت می‌شوند.

www.fasl.ch

آیا میدانستید؟

اکثر موزه‌های لوزان در اولین شنبه هر ماه رایگان هستند!





زندگی شهروندی

نظام سیاسی سوئیس

سوئیس یک ایالت فدرال است که در سه سطح سیاسی تشکیل شده است: کنفدراسیون، کانتون ها و کمون ها. سوئیس دارای ۲۶ کانتون، ۲۱۳۶ شهرداری (از ۱ ژانویه ۲۰۲۳) و جمعیت آن تقریباً ۸.۷ میلیون نفر است.

سوئیس یک دموکراسی نیمه مستقیم است. توسط مجلس فدرال (قوه مقننه)، دادگاه های فدرال (قوه قضاییه) و شورای فدرال (قوه مجریه) اداره می شود. رئیس جمهور از میان هفت عضو شورای فدرال انتخاب می شود و هر سال تغییر می کند.

حقوق سیاسی

در سوئیس شهروندان از سن ۱۸ سالگی حقوق سیاسی دارند. این به آنها اجازه:

- دادن رای
 - انتخاب کردن
 - انتخاب شدن
 - راه اندازی و امضای همه پرسش های عمومی را می دهد.
- مکرراً از مردم سوئیس خواسته می شود تا در مورد همه پرسش های شهری ، کانتونی یا فدرال رأی دهند و نمایندگان سیاسی خود را انتخاب کنند.
- اطلاعات مربوط به حقوق سیاسی و آرا را می توانید در www.lausanne.ch/votations بیابید.

احزاب سیاسی

در سوئیس، چندین حزب سیاسی وجود دارد. احزاب سیاسی انجمن هایی هستند که از افراد هممنظر تشکیل شده اند. آنها نماینده منافع و نظرات مردم سوئیس بوده، و خواسته های مردم را به مسئولین میرسانند. در لوزان، همه افراد منتخب در شورای شهری یا **Municipalité**، عضو یک حزب سیاسی هستند.

دیدار شهروندان با اداره مهاجران لوزان

اداره مهاجران لوزان (Bureau lausannois pour les immigrés - BLI) دیدارهایی را با شهروندان سازماندهی می کند. هدف این دیدارها ارتقای مشارکت سیاسی و اجتماعی افراد دارای سابقه مهاجرت و کل جمعیت است. این دیدارها می توانند جلسات اطلاعاتی، لحظات تبادل نظر یا بازدید همراه یک راهنما باشند. www.lausanne.ch/bli-rdvcitoyens

www.lausanne.ch/bli-rdvcitoyens

اقدامات داوطلبانه

اقدامات داوطلبانه به طور گسترده در سوئیس انجام میشوند... کار داوطلبانه یعنی وقت گذاری برای یک علت، یک سازمان، یک جنبش. تعهد داوطلبانه در برابر پول انجام نمی شود، اما جامعه، روابط اجتماعی و رفاه هر شهروند را غنی می کنند. آیا تمایل دارید این تعهد را بپذیرید؟ سازمان های زیر به شما کمک می کنند:

www.benevolat-vaud.ch
www.volontaireslausannois.ch



اخذ تابعیت

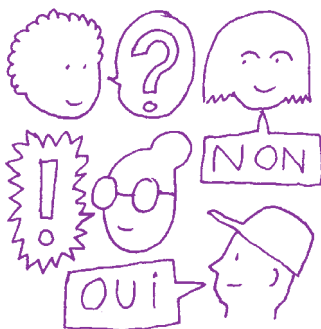
تحت شرایط خاص (۱۰ سال اقامت در سوئیس، ۲ سال در کانتون وود، و بخصوص داشتن مجوز اقامتی C - C permis، می توانید برای تابعیت سوئیس درخواست دهید. که به این درخواست اخذ تابعیت (demande de naturalisation) گفته میشود. برای دریافت اطلاعات در مورد این روند، به دفتر اخذ تابعیت رجوع کنید! همچنین می توانید پیشنهادات دوره و بروشورهای اطلاعاتی را در وب سایت آنها بیابید.

Naturalisations - Bureau lausannois pour les immigrés (BLI) 📍

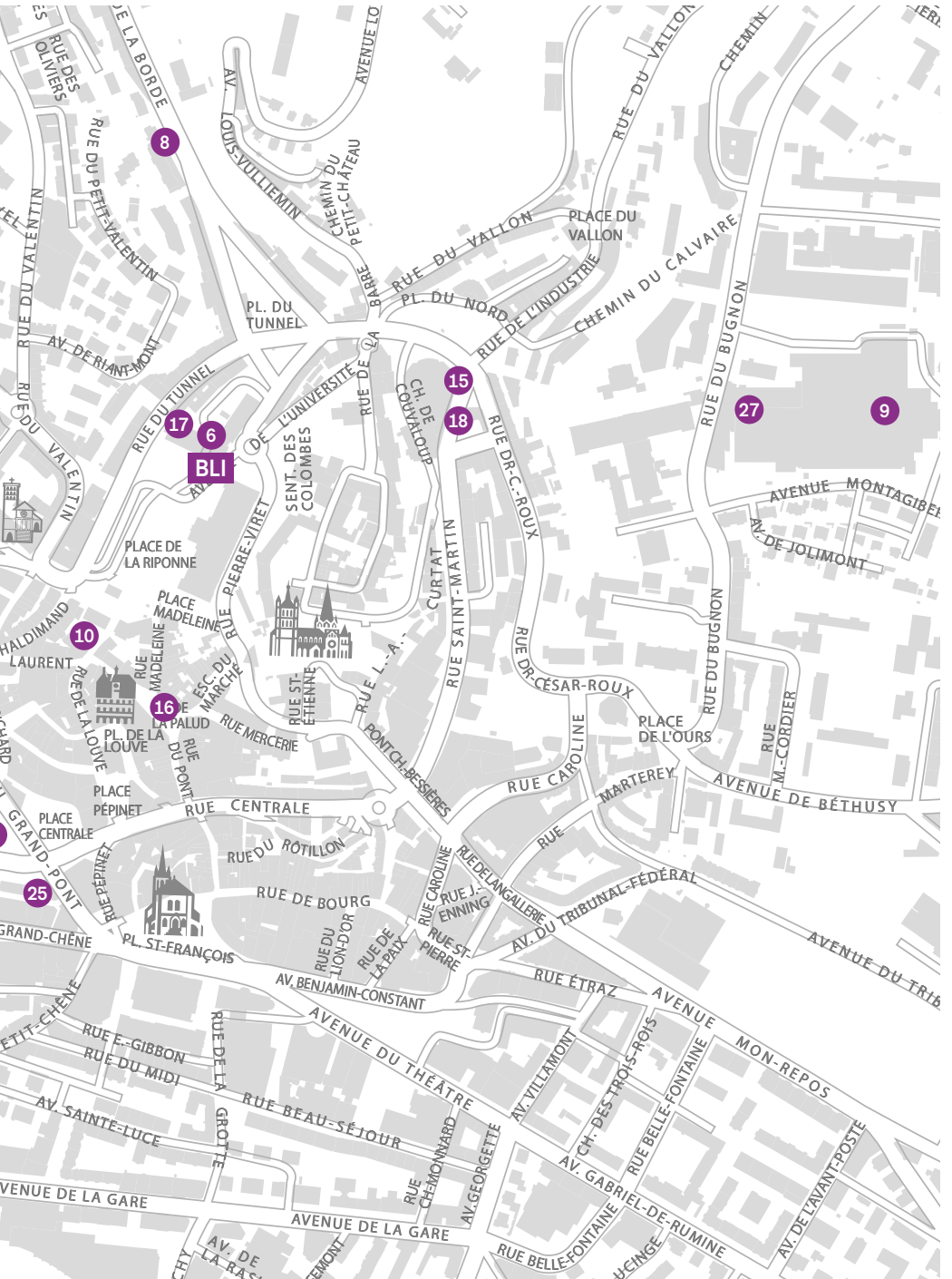
Place de la Riponne 10, 1002 Lausanne
Tel. 021 315 22 31, naturalisations@lausanne.ch
www.lausanne.ch/naturalisation
سه شنبه و جمعه از ساعت ۱۰ تا ۱۲

آیا میدانستید؟

در لوزان، اتباع خارجی که دارای مجوز B یا C به مدت ۱۰ سال بوده و به مدت ۳ سال در کانتون وود زندگی کرده اند، دارای حقوق سیاسی هستند. ایشان میتوانند در همه پرسی‌های در مقطع شهری شرکت کنند، به اعضای شورای شهر یا Municipalité رای بدهند، و یا به عنوان یک عضو از آن انتخاب شوند. همچنین طرح‌ها و همه پرسی‌های در مقطع شهری را امضا کنند.



14. **Hôpital de l'Enfance (HEL)** (p. 35)
Chemin de Montétan 16
15. **Hôtel de police**
Rue St-Martin 33
16. **Info cité** (p. 9)
Place de la Palud 2
17. **Inspection du travail Lausanne** (p. 21)
Place de la Riponne 10
18. **Office de la circulation et du stationnement** (p. 41)
Rue St-Martin 31
19. **Office régional de placement (ORP)** (p. 22)
Place Chauderon 9
20. **Service du contrôle des habitants (CH)** (p. 16)
Rue du Port-Franc 18
21. **Service d'architecture et du logement** (p. 18)
Place Chauderon 9
22. **Service des automobiles et de la navigation (SAN)** (p. 40)
Avenue du Grey 110
23. **Service des écoles et du parascolaire** (p. 25)
Place Chauderon 9
24. **Service des gérances** (p. 18)
Place Chauderon 9
25. **Services industriels de Lausanne (SiL)** (p. 16)
Place Chauderon 23
Place de l'Europe 2
26. **Service social de Lausanne (SSL)** (p. 43)
Place Chauderon 4
27. **Urgences CHUV et Unisanté** (p. 35)
Rue du Bugnon 44
1. **Agence d'assurances sociales (AAS)** (p. 31)
Place Chauderon 7
2. **Bibliothèque Chauderon**
Place Chauderon 11
3. **Bibliothèque Jeunesse**
Avenue d'Echallens 2A
4. **Bureau cantonal pour l'intégration des étrangers et la prévention du racisme (BCI)** (p. 12)
dont «Mariage forcé» (p. 28)
Avenue de Sévelin 46
5. **Bureau lausannois pour les familles (BLF)** (p. 29)
Place Chauderon 9, étage T
6. **Bureau lausannois pour les immigrés (BLI)** (p. 11)
dont «Vivre, se former, travailler» (p. 10)
«Info Racisme» (p. 12)
et «Naturalisations» (p. 49)
Place de la Riponne 10
7. **Centre clientèle tl Flon** (p. 39)
Place de l'Europe 5B
8. **Centre d'orientation professionnelle** (p. 24)
et **Portail Migration** (p. 26)
Rue de la Borde 3D
9. **Centre hospitalier universitaire vaudois (CHUV)** (p. 35)
Rue du Bugnon 46
10. **Centre social protestant Vaud (CSP Vaud) - La Fraternité** (p. 13)
Place Arlaud 2
11. **Domaine accueil vacances** (p. 30)
Place Chauderon 7a, étage T
12. **ECA - Agence de Lausanne** (p. 33)
Avenue du Grey 111
13. **Gare de Lausanne**



8

17

6

BLI

15

18

27

9

10

16

25

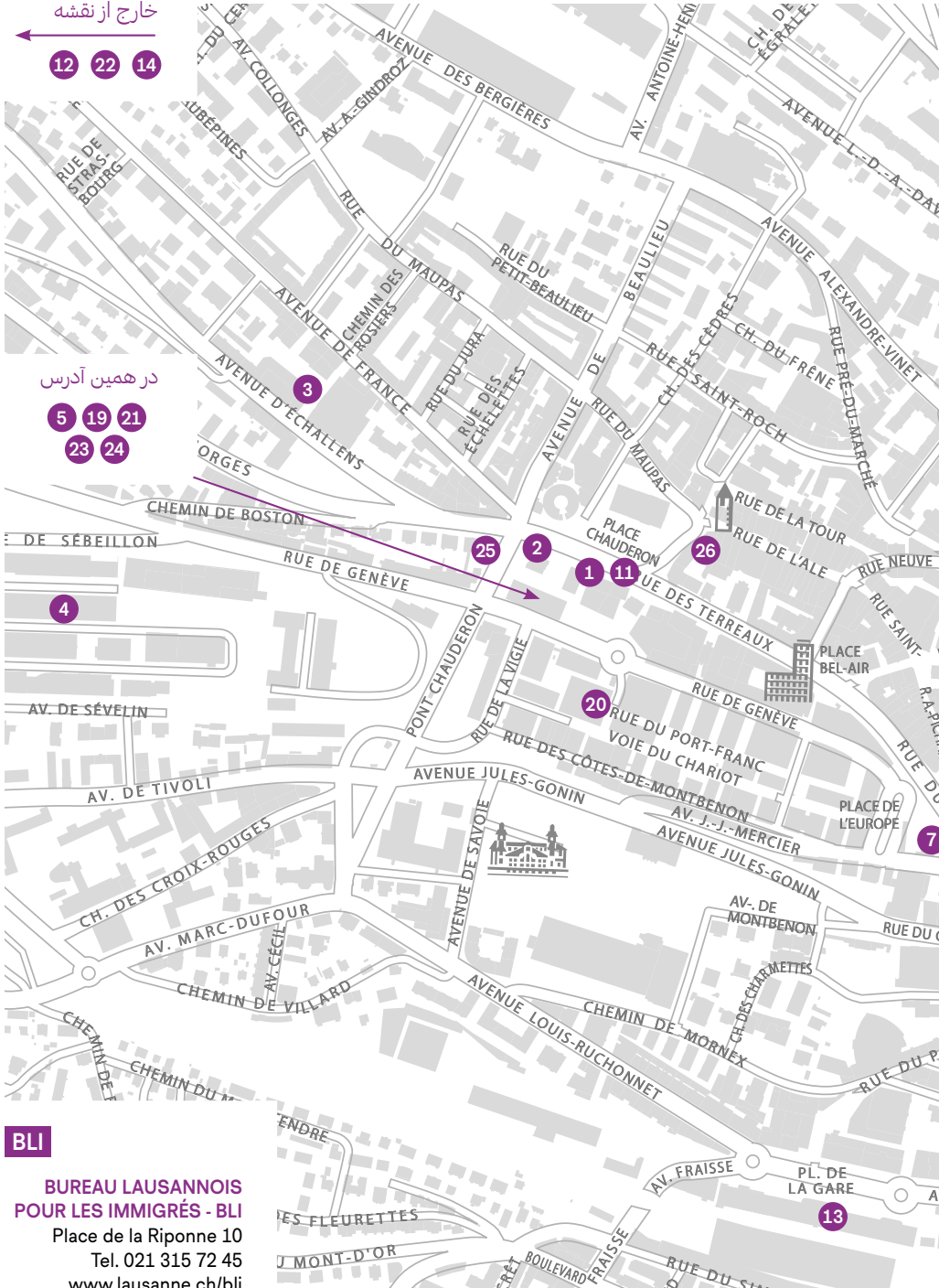
BLI

خارج از نقشه

12 22 14

در همین آدرس

5 19 21
23 24



BLI

**BUREAU LAUSANNOIS
POUR LES IMMIGRÉS - BLI**

Place de la Riponne 10

Tel. 021 315 72 45

www.lausanne.ch/bl



شماره های اضطراری (۲۴ ساعت شبانه روز)

آمبولانس: 144

پلیس: 117

آتش نشانی: 118

نجات هوایی Rega: 1414

پزشکان کشیک: 0848133133

La Main tendue (گوش دادن به حرفها و درد دل های بزرگسالان): 143

Pro Juventute (کمک به کودکان و نوجوانان): 147

به زبانهای زیر وجود دارد :

Albanais / Shqip

Allemand / Deutsch

Anglais / English

Arabe / العربية

Bosnien-Croate-Serbe /
Bosanski-Hrvatski-Srpski

Español / Espagnol

Farsi / فارسی

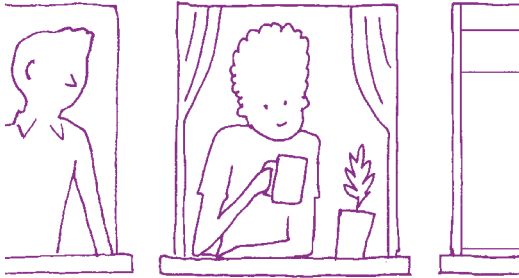
Français

Italien / Italiano

Portugais / Português

Russe / Русский язык

Ukrainien / Руди



www.lausanne.ch/bli-vivre-a-lausanne

**Bureau lausannois
pour les immigrés (BLI)**

Place de la Riponne 10
case postale 5032
1002 Lausanne

T +41 21 315 72 45
www.lausanne.ch/bli
bli@lausanne.ch